

# FACHTAGUNG EINE SCHULE FÜR ALLE

WIL GIEBENACH PFEFFINGEN ANWIL GRELLINGEN PRATTELN ARBOLDSWIL HÄFELFINGEN RAMLINSBURG ARISDORF HEMMIKEN REIGOLDSWIL ARLESHEIM HERSBERG REINACH AUGST  
BIRSFELDEN LAMPENBERG RÜMLINGEN BLAUEN LANGENBRÜCK RÜNENBERG BÖCKTEN LÄUFELFINGEN SCHÖNENBUCH BOTTMINGEN LAUFEN SELTISBERG BRÉTZWIL LAUSEN SISSACH  
LUPSINGEN TITTERTEN DIEGTEN MAISPRACH WAHLEN DIEPFINGEN MÜNCHENSTEIN WALDENBURG DITTINGEN MUTTENZ WENSLINGEN DÜGGINGEN NENZLINGEN WINTERSINGEN EPTING  
LINGEN ZWINGEN AESCH GELTERKINDEN ORMALINGEN ALLSCHWIL GIEBENACH PFEFFINGEN ANWIL GRELLINGEN PRATTELN ARBOLDSWIL HÄFELFINGEN RAMLINSBURG ARISDORF H  
N KÄNERKINDEN RÖSCHENZ BINNINGEN KILCHBERG ROTHENFLUH BIRSFELDEN LAMPENBERG RÜMLINGEN BLAUEN LANGENBRÜCK RÜNENBERG BÖCKTEN LÄUFELFINGEN SCHÖNENBUCH  
N LIESBERG THERWIL BURG LIESTAL THÜRNEU BUUS LUPSINGEN TITTERTEN DIEGTEN MAISPRACH WAHLEN DIEPFINGEN MÜNCHENSTEIN WALDENBURG DITTINGEN MUTTENZ WE  
OBERDORF ZIEFEN FÜLLINSDORF OBERWIL ZUNZGEN OLTINGEN ZWINGEN AESCH GELTERKINDEN ORMALINGEN ALLSCHWIL GIEBENACH PFEFFINGEN ANWIL GRELLINGEN PRATTELN  
ENBACH BENNWIL ITINGEN ROGGENBURG BIEL-BENKEN KÄNERKINDEN RÖSCHENZ BINNINGEN KILCHBERG ROTHENFLUH BIRSFELDEN LAMPENBERG RÜMLINGEN BLAUEN LANGENBRÜCK  
WIL TECKNAU BUBENDORF LIEDERTSWIL TENNIKEN BUCKTEN LIESBERG THERWIL BURG LIESTAL THÜRNEU BUUS LUPSINGEN TITTERTEN DIEGTEN MAISPRACH WAHLEN DIEPFIN  
INSBURG ETTINGEN NUSSHOF ZEGLINGEN FRENKENDORF OBERDORF ZIEFEN FÜLLINSDORF OBERWIL ZUNZGEN OLTINGEN ZWINGEN AESCH GELTERKINDEN ORMALINGEN ALLSCHWIL  
L ARLESHEIM HERSBERG REINACH AUGST HÖLSTEIN RICKENBACH BENNWIL ITINGEN ROGGENBURG BIEL-BENKEN KÄNERKINDEN RÖSCHENZ BINNINGEN KILCHBERG ROTHENFLUH  
L SELTISBERG BRÉTZWIL LAUSEN SISSACH BRISLACH LAUWIL TECKNAU BUBENDORF LIEDERTSWIL TENNIKEN BUCKTEN LIESBERG THERWIL BURG LIESTAL THÜRNEU BUUS LUPS  
N NENZLINGEN WINTERSINGEN EPTINGEN NIEDERDORF WITTINSBURG ETTINGEN NUSSHOF ZEGLINGEN FRENKENDORF OBERDORF ZIEFEN FÜLLINSDORF OBERWIL ZUNZGEN OLTINGE  
NGEN RAMLINSBURG ARISDORF HEMMIKEN REIGOLDSWIL ARLESHEIM HERSBERG REINACH AUGST HÖLSTEIN RICKENBACH BENNWIL ITINGEN ROGGENBURG BIEL-BENKEN KÄNERKI  
LÄUFELFINGEN SCHÖNENBUCH BOTTMINGEN LAUFEN SELTISBERG BRÉTZWIL LAUSEN SISSACH BRISLACH LAUWIL TECKNAU BUBENDORF LIEDERTSWIL TENNIKEN BUCKTEN LIESB  
NEBURG DITTINGEN MUTTENZ WENSLINGEN DÜGGINGEN NENZLINGEN WINTERSINGEN EPTINGEN NIEDERDORF WITTINSBURG ETTINGEN NUSSHOF ZEGLINGEN FRENKENDORF OBERDORF  
ANWIL GRELLINGEN PRATTELN ARBOLDSWIL HÄFELFINGEN RAMLINSBURG ARISDORF HEMMIKEN REIGOLDSWIL ARLESHEIM HERSBERG REINACH AUGST HÖLSTEIN RICKENBACH BE  
NGEN BLAUEN LANGENBRÜCK RÜNENBERG BÖCKTEN LÄUFELFINGEN SCHÖNENBUCH BOTTMINGEN LAUFEN SELTISBERG BRÉTZWIL LAUSEN SISSACH BRISLACH LAUWIL TECKNAU B  
WAHLEN DIEPFINGEN MÜNCHENSTEIN WALDENBURG DITTINGEN MUTTENZ WENSLINGEN DÜGGINGEN NENZLINGEN WINTERSINGEN EPTINGEN NIEDERDORF WITTINSBURG ETTINGEN  
MALINGEN ALLSCHWIL GIEBENACH PFEFFINGEN ANWIL GRELLINGEN PRATTELN ARBOLDSWIL HÄFELFINGEN RAMLINSBURG ARISDORF HEMMIKEN REIGOLDSWIL ARLESHEIM HERSBERG  
ROTHENFLUH BIRSFELDEN LAMPENBERG RÜMLINGEN BLAUEN LANGENBRÜCK RÜNENBERG BÖCKTEN LÄUFELFINGEN SCHÖNENBUCH BOTTMINGEN LAUFEN SELTISBERG BRÉTZWIL LAUSEN  
N BUUS LUPSINGEN TITTERTEN DIEGTEN MAISPRACH WAHLEN DIEPFINGEN MÜNCHENSTEIN WALDENBURG DITTINGEN MUTTENZ WENSLINGEN DÜGGINGEN NENZLINGEN WINTERSINGE  
ZUNZGEN OLTINGEN ZWINGEN AESCH GELTERKINDEN ORMALINGEN ALLSCHWIL GIEBENACH PFEFFINGEN ANWIL GRELLINGEN PRATTELN ARBOLDSWIL HÄFELFINGEN RAMLINSBURG A  
BIEL-BENKEN KÄNERKINDEN RÖSCHENZ BINNINGEN KILCHBERG ROTHENFLUH BIRSFELDEN LAMPENBERG RÜMLINGEN BLAUEN LANGENBRÜCK RÜNENBERG BÖCKTEN LÄUFELFINGEN S  
NIKEN BUCKTEN LIESBERG THERWIL BURG LIESTAL THÜRNEU BUUS LUPSINGEN TITTERTEN DIEGTEN MAISPRACH WAHLEN DIEPFINGEN MÜNCHENSTEIN WALDENBURG DITTINGE  
N FRENKENDORF OBERDORF ZIEFEN FÜLLINSDORF OBERWIL ZUNZGEN OLTINGEN ZWINGEN AESCH GELTERKINDEN ORMALINGEN ALLSCHWIL GIEBENACH PFEFFINGEN ANWIL GRELL  
HÖLSTEIN RICKENBACH BENNWIL ITINGEN ROGGENBURG BIEL-BENKEN KÄNERKINDEN RÖSCHENZ BINNINGEN KILCHBERG ROTHENFLUH BIRSFELDEN LAMPENBERG RÜMLINGEN BLA  
RISLACH LAUWIL TECKNAU BUBENDORF LIEDERTSWIL TENNIKEN BUCKTEN LIESBERG THERWIL BURG LIESTAL THÜRNEU BUUS LUPSINGEN TITTERTEN DIEGTEN MAISPRACH WAHL  
ERDORF WITTINSBURG ETTINGEN NUSSHOF ZEGLINGEN FRENKENDORF OBERDORF ZIEFEN FÜLLINSDORF OBERWIL ZUNZGEN OLTINGEN ZWINGEN AESCH GELTERKINDEN ORMALINGE  
IGOLDSWIL ARLESHEIM HERSBERG REINACH AUGST HÖLSTEIN RICKENBACH BENNWIL ITINGEN ROGGENBURG BIEL-BENKEN KÄNERKINDEN RÖSCHENZ BINNINGEN KILCHBERG ROTH  
LAUFEN SELTISBERG BRÉTZWIL LAUSEN SISSACH BRISLACH LAUWIL TECKNAU BUBENDORF LIEDERTSWIL TENNIKEN BUCKTEN LIESBERG THERWIL BURG LIESTAL THÜRNEU BUUS  
GGINGEN NENZLINGEN WINTERSINGEN EPTINGEN NIEDERDORF WITTINSBURG ETTINGEN NUSSHOF ZEGLINGEN FRENKENDORF OBERDORF ZIEFEN FÜLLINSDORF OBERWIL ZUNZGEN O  
HÄFELFINGEN RAMLINSBURG ARISDORF HEMMIKEN REIGOLDSWIL ARLESHEIM HERSBERG REINACH AUGST HÖLSTEIN RICKENBACH BENNWIL ITINGEN ROGGENBURG BIEL-BENKEN K  
BÖCKTEN LÄUFELFINGEN SCHÖNENBUCH BOTTMINGEN LAUFEN SELTISBERG BRÉTZWIL LAUSEN SISSACH BRISLACH LAUWIL TECKNAU BUBENDORF LIEDERTSWIL TENNIKEN BUCKTE  
STEIN WALDENBURG DITTINGEN MUTTENZ WENSLINGEN DÜGGINGEN NENZLINGEN WINTERSINGEN EPTINGEN NIEDERDORF WITTINSBURG ETTINGEN NUSSHOF ZEGLINGEN FRENKENDOR  
N PFEFFINGEN ANWIL GRELLINGEN PRATTELN ARBOLDSWIL HÄFELFINGEN RAMLINSBURG ARISDORF HEMMIKEN REIGOLDSWIL ARLESHEIM HERSBERG REINACH AUGST HÖLSTEIN R  
LAMPENBERG RÜMLINGEN BLAUEN LANGENBRÜCK RÜNENBERG BÖCKTEN LÄUFELFINGEN SCHÖNENBUCH BOTTMINGEN LAUFEN SELTISBERG BRÉTZWIL LAUSEN SISSACH BRISLACH LA  
RTEN DIEGTEN MAISPRACH WAHLEN DIEPFINGEN MÜNCHENSTEIN WALDENBURG DITTINGEN MUTTENZ WENSLINGEN DÜGGINGEN NENZLINGEN WINTERSINGEN EPTINGEN NIEDERDORF  
N AESCH GELTERKINDEN ORMALINGEN ALLSCHWIL GIEBENACH PFEFFINGEN ANWIL GRELLINGEN PRATTELN ARBOLDSWIL HÄFELFINGEN RAMLINSBURG ARISDORF HEMMIKEN REIGOL  
RÖSCHENZ BINNINGEN KILCHBERG ROTHENFLUH BIRSFELDEN LAMPENBERG RÜMLINGEN BLAUEN LANGENBRÜCK RÜNENBERG BÖCKTEN LÄUFELFINGEN SCHÖNENBUCH BOTTMINGEN LAUF  
THERWIL BURG LIESTAL THÜRNEU BUUS LUPSINGEN TITTERTEN DIEGTEN MAISPRACH WAHLEN DIEPFINGEN MÜNCHENSTEIN WALDENBURG DITTINGEN MUTTENZ WENSLINGEN DÜGG  
FÜLLINSDORF OBERWIL ZUNZGEN OLTINGEN ZWINGEN AESCH GELTERKINDEN ORMALINGEN ALLSCHWIL GIEBENACH PFEFFINGEN ANWIL GRELLINGEN PRATTELN ARBOLDSWIL HÄF  
NGEN ROGGENBURG BIEL-BENKEN KÄNERKINDEN RÖSCHENZ BINNINGEN KILCHBERG ROTHENFLUH BIRSFELDEN LAMPENBERG RÜMLINGEN BLAUEN LANGENBRÜCK RÜNENBERG BÖCKTE  
NIEDERDORF LIEDERTSWIL TENNIKEN BUCKTEN LIESBERG THERWIL BURG LIESTAL THÜRNEU BUUS LUPSINGEN TITTERTEN DIEGTEN MAISPRACH WAHLEN DIEPFINGEN MÜNCHENSTEIN  
N NUSSHOF ZEGLINGEN FRENKENDORF OBERDORF ZIEFEN FÜLLINSDORF OBERWIL ZUNZGEN OLTINGEN ZWINGEN AESCH GELTERKINDEN ORMALINGEN ALLSCHWIL GIEBENACH PFEFF  
RG REINACH AUGST HÖLSTEIN RICKENBACH BENNWIL ITINGEN ROGGENBURG BIEL-BENKEN KÄNERKINDEN RÖSCHENZ BINNINGEN KILCHBERG ROTHENFLUH BIRSFELDEN LAMPENB

# Sozialpädagogik an der Primarstufe



## Vom Konzept zum Alltag

**Kathrin Schwerzmann, Pratteln**

**Salome Zumbrunn, Münchenstein**



# Inhalt der nächsten halben Stunde

- **Warum ein Konzept schreiben?**
- **Vorstellen des Konzeptes**
- **Kernstücke des Konzeptes:**
  - **Der Förderkreis**
  - **Aufgabenbereiche**
- **Anstellungsbedingungen**
- **Aus dem Alltag**
- **Fragen**



# Warum ein Konzept schreiben?

- **Neues Berufsfeld**
- **Hoher Bedarf**
- **Immer mehr Anträge von Fachstellen SPD/KJP**
- **Nur ISF-Sozialpädagogik, keine INSO**
- **Wenige konkrete Vorgaben des Kantons**

# Konzepte Münchenstein / Pratteln



## **Konzept Sozialpädagogik Primarstufe Münchenstein**

**Integrative Schulungsform (ISF) in  
Form von Sozialpädagogik im  
Regelunterricht**



# 1. Teil des Konzeptes

## Inhalt

- **Gesetzliche Grundlagen**
- **Ziele der Integrativen Förderung in Form von Sozialpädagogik**
- **Rahmenbedingungen**
- **Funktion und Zuständigkeiten**
- **Aufgabenbereiche**
- **Zusammenarbeit**
- **Arbeitszeiterfassung**

# 2. Teil des Konzeptes



## Anhang mit Formularen

- Merkblätter Kanton BL
- Stellenbeschreibung
- Förderkreis
- Diverse Formulare
- Checkliste

Primarschule/Kindergarten Münchenstein



## Anhang zum Konzept Sozialpädagogik Primarstufe Münchenstein

- Merkblatt Kantonale Vorgaben und Aufgabenbeschrieb
- Merkblatt Integrative Förderung / Integrative Schulungsform (ISF)
- Stellenbeschreibung/Funktionsbeschreibung  
Sozialpädagoge/Sozialpädagogin
- Förderkreis
- Formulare für:
  - Förderdiagnose
  - Förderplanung
  - Kurzprotokoll Gespräch mit den Erziehungsberechtigten
  - Beschlussprotokoll Fachkonvent
- Checkliste für Sozialpädagoge/Sozialpädagogin
- Sozialpädagogische Förderdiagnostik: Thesaurus

# Kernstücke

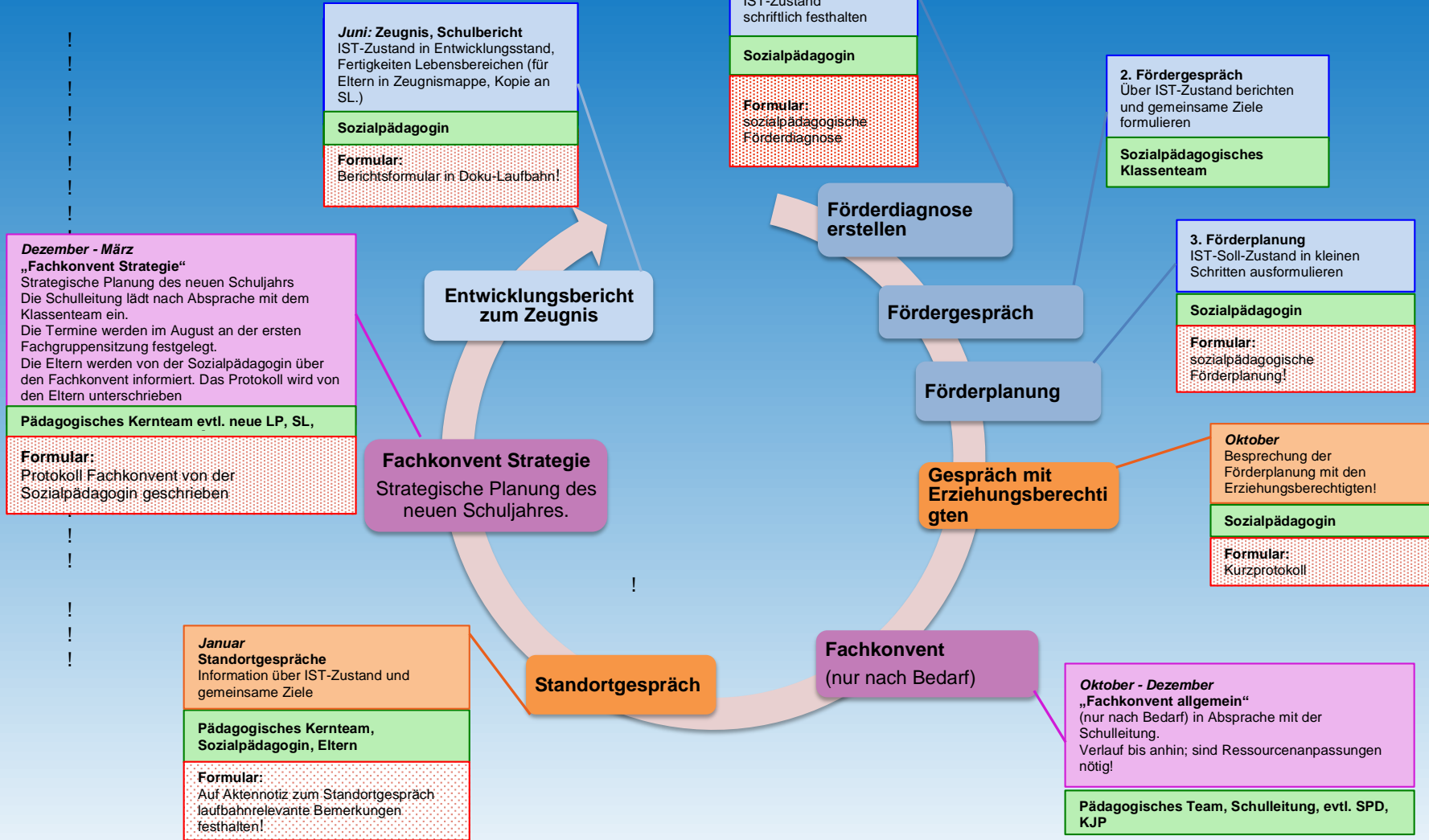


- **Förderkreis**
- **Checkliste**
- **Stellenbescrieb**

# Förderkreis



## Sozialpädagogik Primarstufe Münchenstein Pädagogischer und Strategischer Förderkreis



# Checkliste



Kindergarten/Primarschule Münchenstein  
Sozialpädagogik



## Checkliste für die zuständige Sozialpädagogin\*

Spätester Zeitpunkt	Anlass / Aufgabe	Teilnehmende	Datum
Bis Ende August	Abgabe Stundenplan an SL		
August / September	Förderdiagnosegespräch, Förderplanung	Sozialpädagogin, Klassenteam	
Bis Ende Oktober	Elterngespräch: Die Eltern sind über die sozialpädagogische Förderdiagnostik informiert. Original des Eltern-Kurzprotokolls in Zeugnis-Dokumentenmappe (Kopie an SL und KLP)	Sozialpädagogin, Erziehungsberechtigte	
Januar	Teilnahme am Standortgespräch	Sozialpädagogin, KLP	
Dezember-März	Fachkonvent Strategie (Protokoll von Eltern unterzeichnen lassen und Original an SL)	SozPäd, Klassenteam, SL, ev.SPD, ev.KJP	
Juni	Sozialpädagogischen Entwicklungsbericht verfassen <i>Primarschule:</i> elektronische Abgabe an KLP zum Ausdruck auf Berichtsformular. Der Bericht wird zusammen mit dem Zeugnis an die Erziehungsberechtigten abgegeben. Original in Dokumentenmappe (Kopie an SL) <i>Kindergarten:</i> Bericht von den Eltern unterschreiben lassen, Abgabe an SL zu Händen Schülerdossier.		
August-Juli	Monatsstundenbuchhaltung führen und am MAG oder auf Verlangen vorweisen		

**Beginnt die Sozialpädagogische Förderung während dem Schuljahr, verschieben sich die Termine entsprechend. Der Termin Juni (Bericht Zeugnis) bleibt bestehen.**

\* für die weibliche gilt immer auch die männliche Form



# Stellenbeschreibung/Aufgabenbereiche

- **Aufgabenbereiche / Ziel der Stelle**
  - Hauptverantwortung für die soziale Integration der SuS (z.B. mit Asperger Syndrom, Autismus, ADHS), Begleitung/Verantwortung auch bei Spezialanlässen.
  - Sozialpädagogische Förderdiagnostik und Förderplanung gemäss Förderkreis
  - Ev. Kontaktaufnahme mit der antragsstellenden Fachstelle (SPD/KJP) zur Klärung des Auftrags
  - Regelmässiger Elternkontakt und erweiterte Elternzusammenarbeit ausserhalb der Unterrichtszeiten
  - Schreiben des Schulberichts zum Zeugnis im Juni entsprechend den Vorgaben der VO Laufbahn

- Schulweg- und Pausentraining mit der Schülerin
- Freizeittraining mit der Schülerin (bei Bedarf)
- Regelmässiger interdisziplinärer Austausch mit der Klassenlehrperson
- Teilnahme und Mitorganisation der Elternanlässe
- Teilnahme an Fachgruppensitzungen
- Teilnahme an Teamkonvent/ Gesamtkonvent/ Starttag/ päd. Teams erwünscht im Rahmen des Pensums
- Rechte und Pflichten bezüglich berufsbezogener Fort- und Weiterbildung. Die indiv. Weiterbildung soll möglichst ausserhalb der Unterrichtszeit stattfinden (in der Jahresarbeitszeit erfassen).
- Führen einer Arbeitszeiterfassung, am MAG mitzubringen

- **Pädagogischer Bereich**

Planung, Erarbeitung, Durchführung und Reflexion von sozialpädagogischen Massnahmen im Rahmen des ordentlichen Unterrichts

- **Administration, Organisation**

Planung und Organisation des Schulweges

Planung des regelmässigen Informationsaustausches mit dem schulischen Umfeld

- **Kompetenzen**

Vorübergehende Übernahme von Unterrichtssequenzen für die ganze Klasse

Führung der persönlichen Stundenbuchhaltung

# Anstellungsbedingungen



- **Die Anstellungsbedingungen sind im Arbeitsvertrag geregelt**
- **Die Arbeitszeit ist in der Regel innerhalb der offiziellen Unterrichtszeit zu leisten. Alle Sozialpädagogen führen eine Arbeitszeiterfassung, Überstunden können nicht ausbezahlt werden sondern müssen während der 38 Schulwochen kompensiert werden.**
- **Der Ferienanspruch muss während der Schulferien bezogen werden. Die restlichen Schulferien sind im Anstellungspensum entsprechend berücksichtigt.**
- **9 Stunden ISF-Sozpäd. werden in 8 Stunden Arbeit in der Schule mit dem Kind und 1h für Administration und Austausch aufgeteilt.**
- **Lohnklasse 16, in der Regel befristet**

# Aus dem Alltag



- **Rollenklärung und Kommunikation**
- **Pensen**
- **Pflichten**
- **Stundenplan**
- **Fachkonvente**
- **Abgrenzung zur SSA**
- **Stolpersteine und Grenzen**

# Aus dem Alltag



## Rollenklärung und Kommunikation

### 1. Schulleitung

#### Aufgabenbeschreibung

#### 1. Schulleitung

- Nach erfolgter Abklärung des Kindes durch SPD oder KJP mit Empfehlung ISF in Form von Sozialpädagogik, sucht die Schulleitung eine Lehrperson mit entsprechender Ausbildung.
- Die Schulleitung vermittelt Kontakt zwischen der Klassenlehrperson und dem Stellenbewerber.
- Die Schulleitung ist Ansprechpartner für Fragen in Bezug auf den pädagogischen Alltag vor Ort.
- Die Schulleitung legt im Jahresplan ca. 4x jährlich einen Fachkonvent fest, der von der Gruppe selbst organisiert wird. Die Schulleitung kann am Fachkonvent teilnehmen.

### 2. Sozialpädagoge/in

### 3. Klassenlehrperson

#### 3. Klassenlehrperson

- Ist zur Zusammenarbeit mit der Sozialpädagogin bereit.
- Die Klassenteamsitzungen finden regelmässig dienstags von 16 -17 Uhr statt.
- Nimmt an Förderdiagnostikgesprächen und ev. Fachkonventen teil.
- Spricht mit der Sozialpädagogin den Stundenplan ab, dies in Bezug auf den betreuten Schüler sowie, nach Möglichkeit, für die ganze Klasse (Klassenstunde, Einturnen, Einsatzmöglichkeiten bei div. Anlässen...)

# Pensen



- **Einzelindikation → indiv. Poollösungen**
- **Wenn möglich 1 Sozpäd. mit hohem Pensum in einem Schulhaus**
- **Möglichkeit situativ schneller zu handeln**
- **Poollösung ermöglicht der SL ein schnelles Reagieren bei Notfällen**
- **Erhöhte Präsenz des SPU → erhöhte Akzeptanz bei SuS und LP**

# Pflichten



## Förderkreis einhalten

- Förderplanung
- Elterngespräche
- **Berichte Ende Schuljahr (Zeugnistermin!) auf offiziellem Kantonsformular aus VO Laufbahn**



# Stundenplan

- **Stundenplan nicht analog LP, d.h., kann vor und nach dem Unterricht stattfinden**
  - **Pausen**
  - **Tagesausflüge, Lager, Projekte**
- Pflichten**

# Fachkonvente



- **Regelmässiger Austausch ist wichtig**
- **Bis jetzt nur innerhalb der Gemeinde**
- **Kantonale Treffen und WB wären wünschenswert**

# Abgrenzung zur Schulsozialarbeit



- **Absprachen und Rollenklärung**
- **SSA an Fachkonvent einladen**

# Stolpersteine und Grenzen



- **Immer späte Pensenplanung**
- **Unklare Aufgabenstellungen**
- **Unterschiedliche Fördermassnahmen in einer Klasse**
  - **ISF-HP und ISF-SUP**
  - **ISF-SUP und HPZ-SUP**
  - **FU, DaZ, Sozpäd,.....Stundenplan**
- **Haltung der KLP zu den Unterstützungsmassnahmen gegen innen und aussen**
- **Gute Zusammenarbeit mit der KLP sehr wichtig**
- **Kein „Hilfslehrer“**

# Fragen



**Interesse am Konzept? → Bitte in die Liste eintragen**



Primarstufe Münchenstein

---

Gemeinde Pratteln



**Vielen Dank für  
Ihre  
Aufmerksamkeit**

# Sozialpädagogische Einzelintegration an der Regelschule (InSo)

Ein Fallbeispiel  
aus der Praxis



# Das pädagogische Team

- **Klassenlehrperson:** Regula Recher
- **Heilpädagoge:** Bruno Weber
- **Sozialpädagogin:** Sabine Ott / Karin Salfinger
- **Fachlehrpersonen:**

Andrea Dürenberger

Text. Gestalten

Renate Thüring

Mathe / Deutsch

Marcel Cantoni

Religion

# Klasse 6f

- 20 Schülerinnen und Schüler
- 13 Nationalitäten
- 4 ISF Indikationen mit 8 Lektionen HP
- 3 BBF Schüler/innen
- 1 Schüler mit auditiver Begleitung TSM / KJP
- 1 Schüler aus FSK
- 1 Schüler mit Sozialpädagogik/InSo

# Schüler/InSo

- Diagnose: Schwere Traumatisierung in frühester Kindheit (Heimaufenthalt)
- Indikation nach Abklärung:  
Sozialpädagogischer Support InSo
- Zusätzlich seit 2. Klasse:  
ISF HP mit individuellen Lernzielen
- Nachteilsausgleich wegen fehlendem dreidimensionalen Sehen (Text. Gestalten)

# Verlauf

- Start im 2. Quartal des 1. Kindergarten
- Verhalten im sozial-emotionalen Bereich
  - Fremdgefährdendes Verhalten (beißen, spucken, treten, schlagen)
  - Selbstgefährdendes Verhalten (unvermitteltes Davonspringen auf die Strasse)
  - Kurze Konzentrationsdauer

- hohes Sicherheitsbedürfnis
- Spannungsabbau durch Tics
- Schwierigkeiten bei Personenwechsel
- Reagiert emotional in hohem Mass auf Klassenstimmung (Zeigerspitze)
- Kann die soziale Befindlichkeit Anderer nur eingeschränkt wahrnehmen
- Reagiert unangemessen auf neue Situationen
- Konflikte rund um das Schulhaus

# Schulalltag

- Aus Sicht der Lehrperson
- Aus Sicht des Heilpädagogen
- Aus Sicht der Sozialpädagogin
- Aus Sicht der Fachlehrpersonen

# Aus Sicht der Lehrperson

- Schwieriger Start mit Anlaufzeit, ins kalte Wasser geworfen
- Grosse Bereicherung und Segen
- Hilfe, das Kind zu „übersetzen“
- Zeitliche Entlastung (Arbeit mit Eltern, Behörden, Schulsozialarbeit, etc.)
- Ganze Klasse wächst unter der sozialpädagogischen Zusammenarbeit

# Aus Sicht des Heilpädagogen

- Professionell klares Rollenverständnis und deshalb Rollenflexibilität
- Zusammenarbeit-Findungsphase notwendig
- Gemeinsames Arbeiten an abgesprochenen Zielen
- SP kann im Auftrag des HP unterstützen

# Aus Sicht der FLP

- Unterstützung im Unterrichtsalltag
- Regelt Konflikte ausserhalb Schulzimmer > Entlastung
- Unterstützt schwächere SuS im Auftrag der Fachlehrperson
- Transfer von Klassenregeln in Fachunterricht
- Disziplinarische Unterstützung

# Berufsauftrag

- Sozialpädagogische Förderdiagnose
- Fördergespräch mit allen Beteiligten
- Sozialpädagogische Förderplanung
- Elterngespräch mit KLP/HP/SP
- Sozialpädagogischer Schulbericht
- Fallführend in
  - Elternarbeit (regelmässiger Austausch)
  - Kontakt mit Indikationsstelle (SPD/KJP)

- Austausch SSA
- Austausch externe Therapeuten
- Zusammenarbeit im pädagogischen Team
- Fachspezifische Weiterbildung
  - Diagnose Trauma, Input für pädagogisches Team durch Fachperson
  - Diagnose fehlendes 3 D Sehen, Input für pädagogisches Team nach Weiterbildung
  - Aufbieten TSM für 3 D Sehen, Input für Lehrperson und Sozialpädagogin

# Gelingsbedingungen

- Einstellungsprozess
- Klare Rahmenbedingungen (Konzept)
- Sich gegenseitig Platz lassen (keine gleichzeitigen Doppelbetreuungen)
- Gemeinsamer Wille, das Kind zu unterstützen
- Pädagogische Grundvorstellung muss sich ergänzen

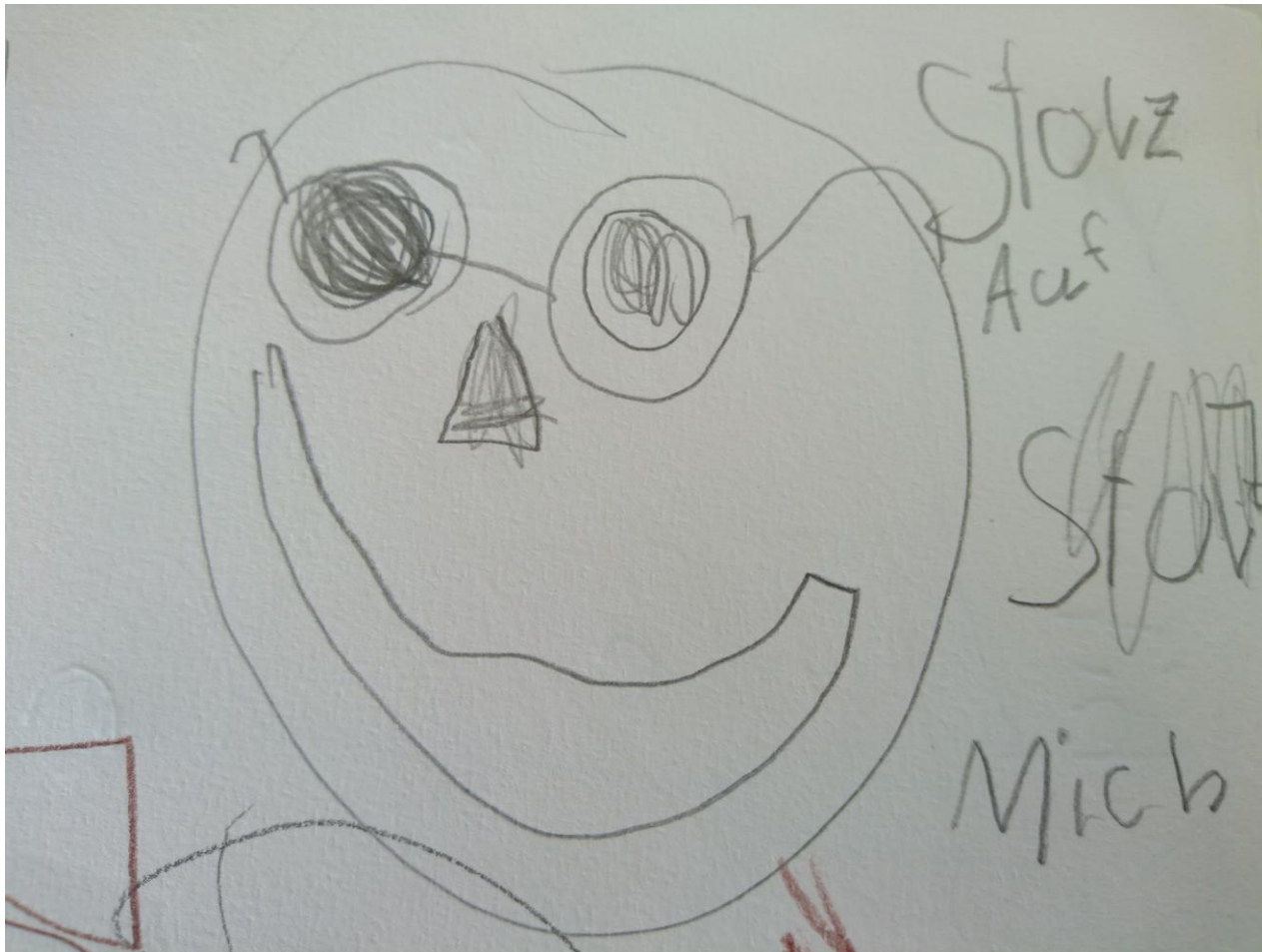
- **Ausreichende Ressourcen (12 – 20 Std)**
- Hilfe zur Selbsthilfe
- Bereitschaft zu Zusammenarbeit  
(Zeitressourcen zur Verfügung stellen)
- Päd. Zurückziehen
- Verständnis und viel Geduld
- Übernahme von strukturellen Hilfsmitteln im  
Unterrichtsalltag (Sitzordnung, visuelle  
Hilfestellungen, Rückmeldungen...)
- Klar strukturierter Unterricht

# Stolpersteine

- „Chemie“ im pädagogischen Team stimmt nicht
- Übereinstimmung in der pädagogischen Grundhaltung innerhalb des pädagogischen Teams nicht vorhanden
- negative Einstellung gegenüber der Integration im pädagogischen Team /Schulhaus / Schulleitung

- Kein gegenseitiges Verständnis für Berufsauftrag:  
Sozialpädagogik <> Lehrperson
- „Revierkämpfe“
- Eltern von Regelschülern sind mit der Integration nicht einverstanden
- Fehlende Unterstützung im Elternhaus des betreffenden Schülers
- Zu offener Rahmen für den InSo-Schüler

# Vielen Dank für ihr Interesse





## Programm

- Definition Normalität
- Inter- und Intervariabilität
- Individuelle Lernerfahrung
- Lernerfolg was wirkt – Hattie-Studie
- Sprachanteil im Unterricht
- Repetition
- Verhaltensauffällige Schülerinnen und Schüler
  
- **Schlussfolgerung**

## Normalität

**Normalität**, erwünschtes, akzeptables, gesundes, förderungswürdiges Verhalten im Gegensatz zu unerwünschtem, behandlungsbedürftigem, gestörtem, abweichendem Verhalten (auch: Wahnsinn, Verrücktheit, gestörtes Seelenleben, psychische Krankheit).

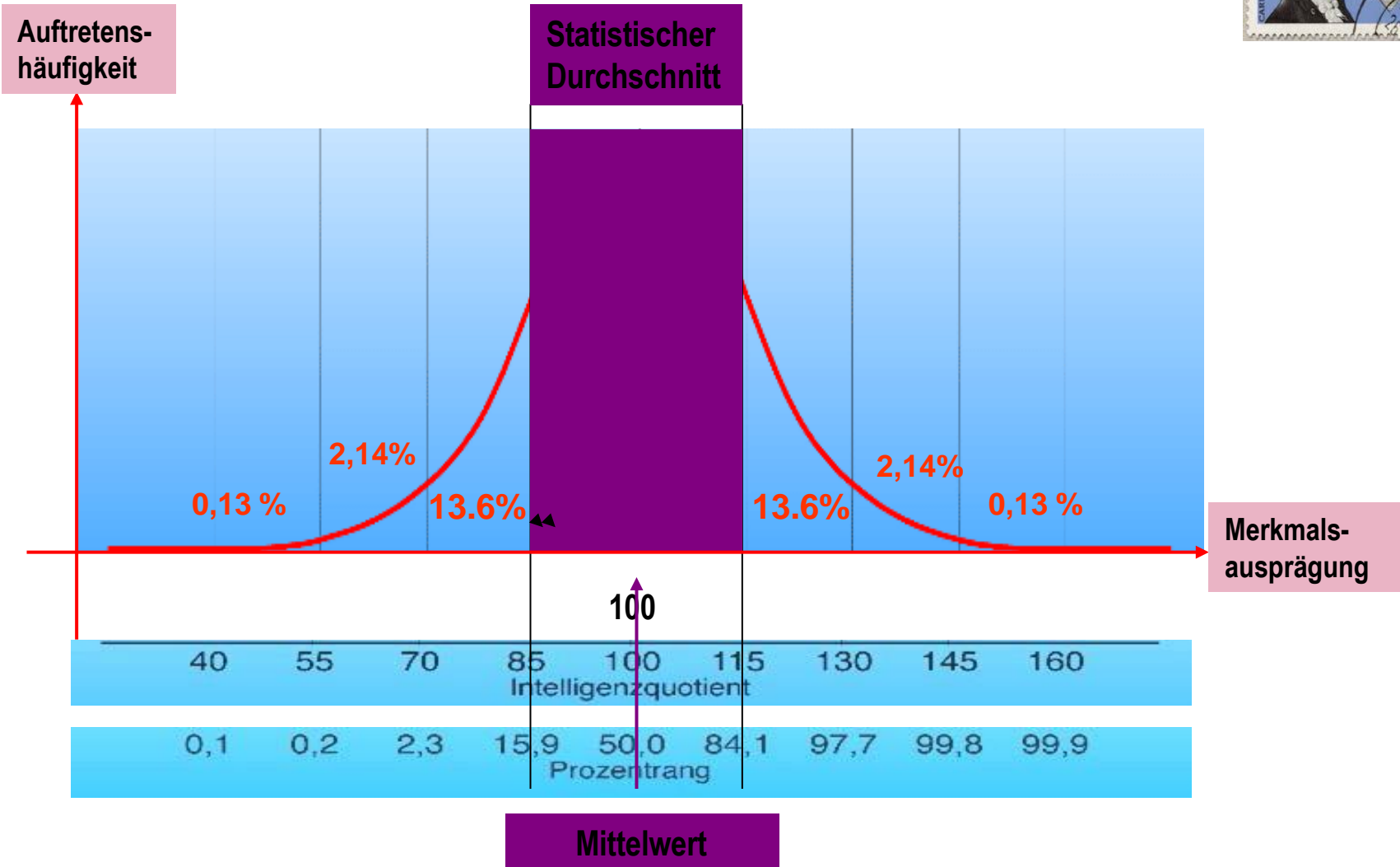
**Normal** heisst „**der Norm entsprechend**“.

Norm stammt von dem lateinischen Wort „**norma**“, das „Winkelmaß“, „Richtschnur“, „Massstab“, „Regel“ bedeutet. Zuerst wurde es in der antiken Baukunst verwendet, dann auf das Rechtsdenken übertragen und schliesslich zu einem allgemeinen Ausdruck.

In der Mathematik bedeutet „normal“ auch „nach dem Winkelmaß“, „im rechten Winkel“, „orthogonal“ (der Bezug zur ersten Bedeutung ist deutlich).



# Die Gauss'sche Normalverteilung



## Es ist normal verschieden zu sein - Richard von Weizäcker

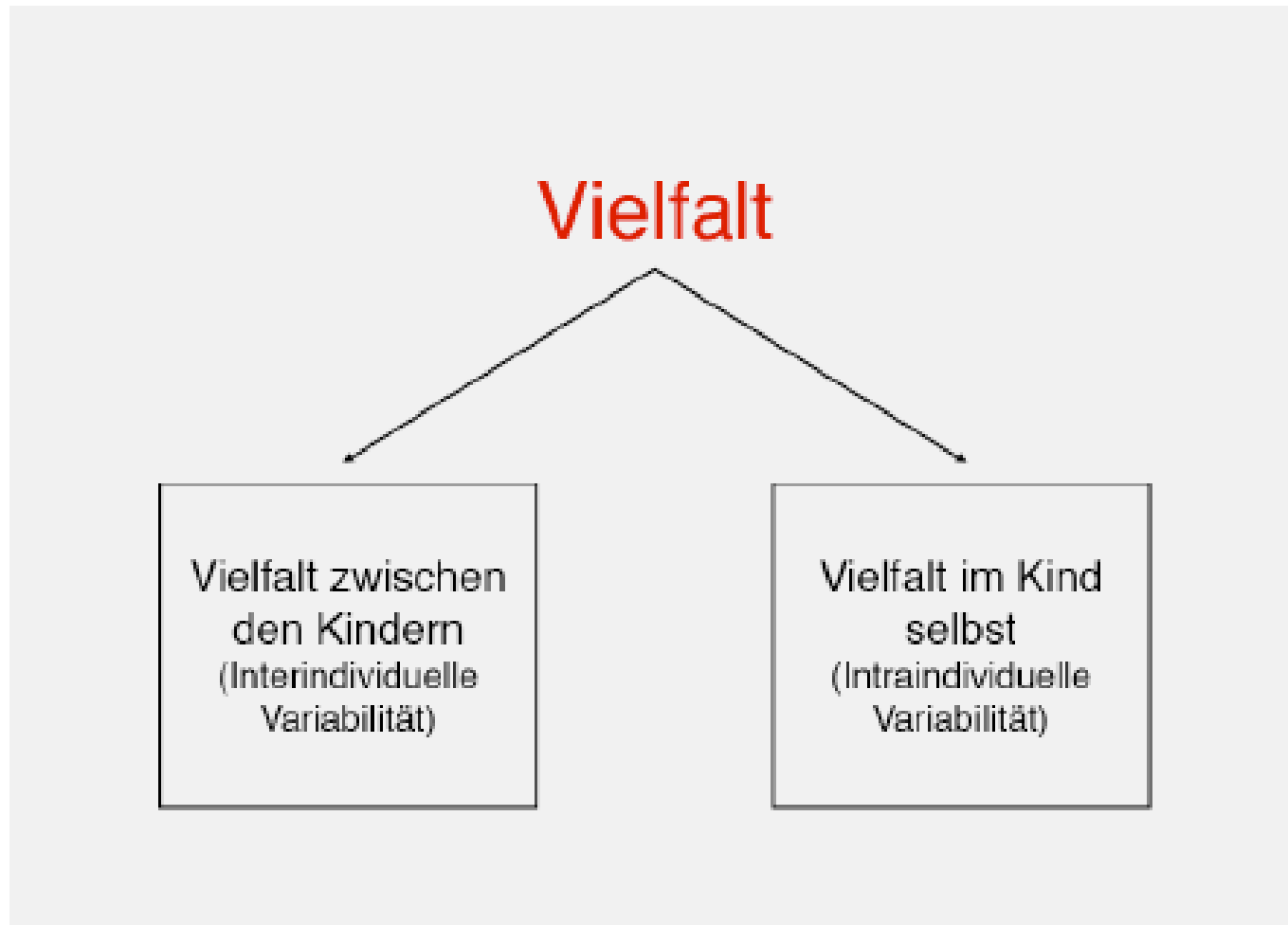
Die Individualität  
des Kindes:  
Herausforderung  
oder  
Störfaktor?



## Schule

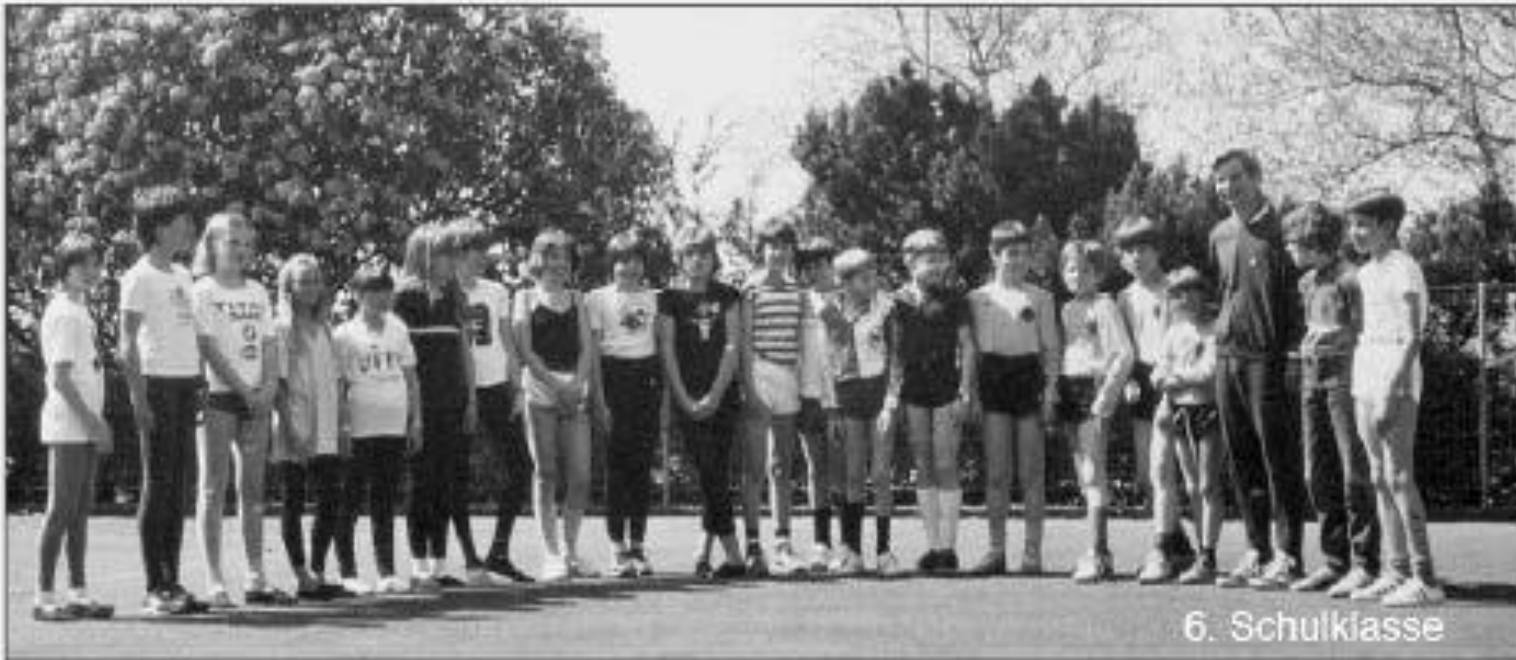
- Die Schule ist eines der grössten Experimente der Menschheitsgeschichte
- Millionen von Kindern gehen während tausenden von Stunden in die Schule.
- Wenn die Kinder die Schule verlassen, sind sie verschiedener denn je.

# Vielfalt



# Interindividuelle Variabilität

## Körperliche Entwicklung



# Interindividuelle Variabilität

## Pubertätsbeginn: Variabilität bei Mädchen

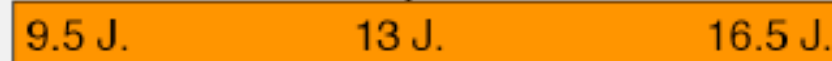
Scham-  
behaarung



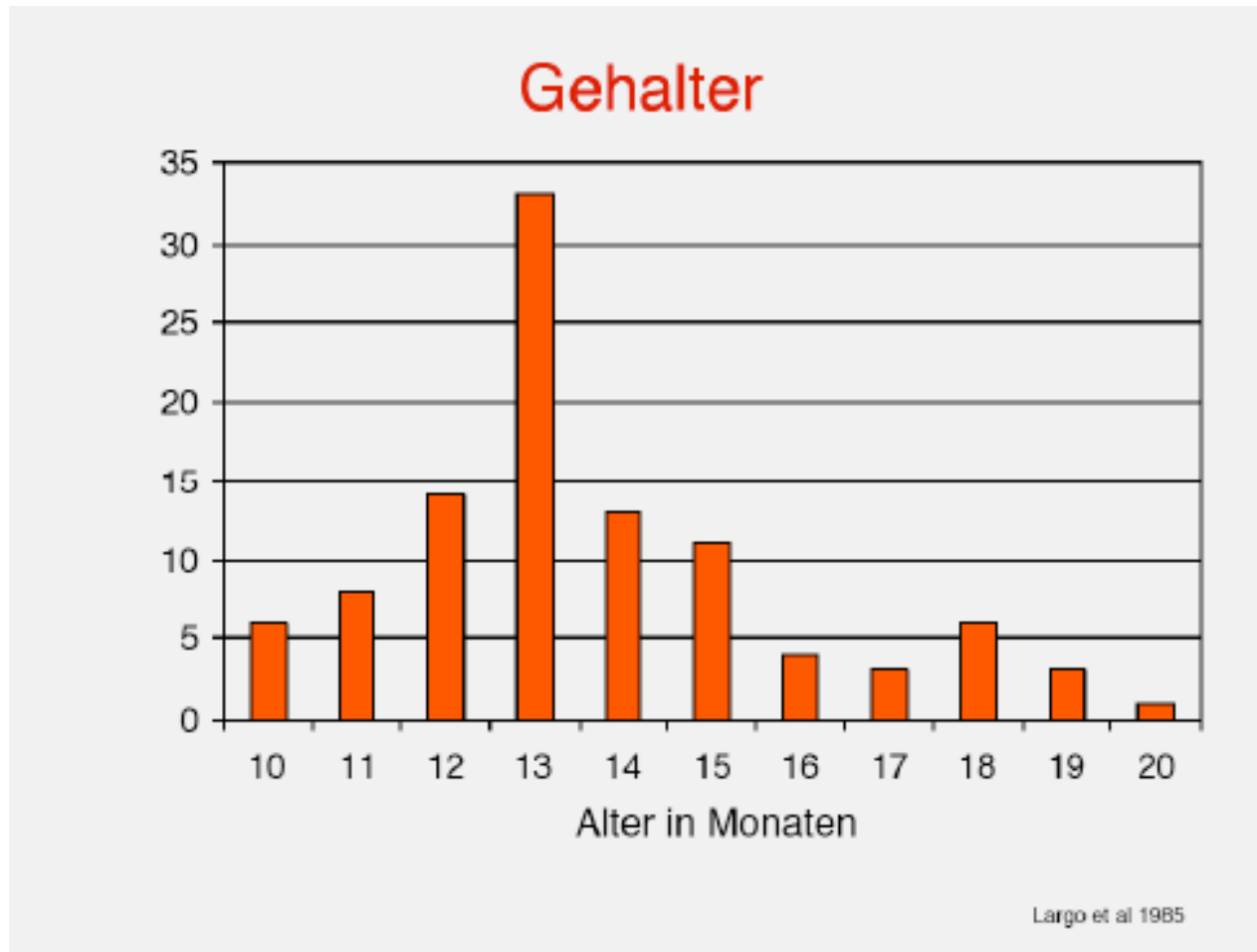
Brust-  
entwicklung



Menstruation

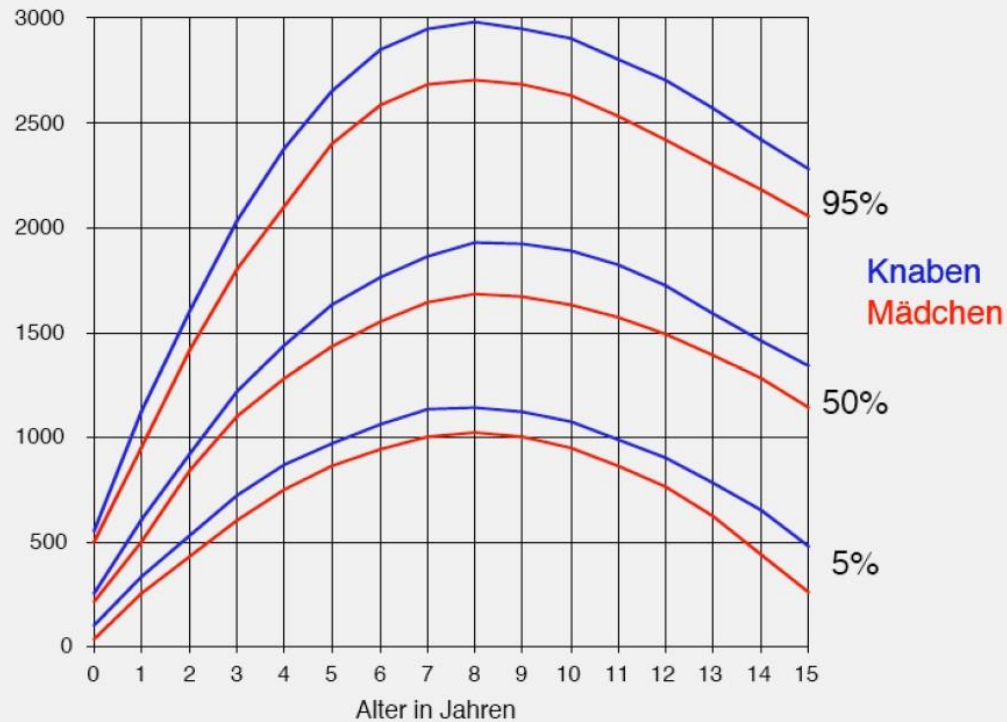


# Motorik



# Motorik

## Motorische Aktivität 1 bis 15 Jahre

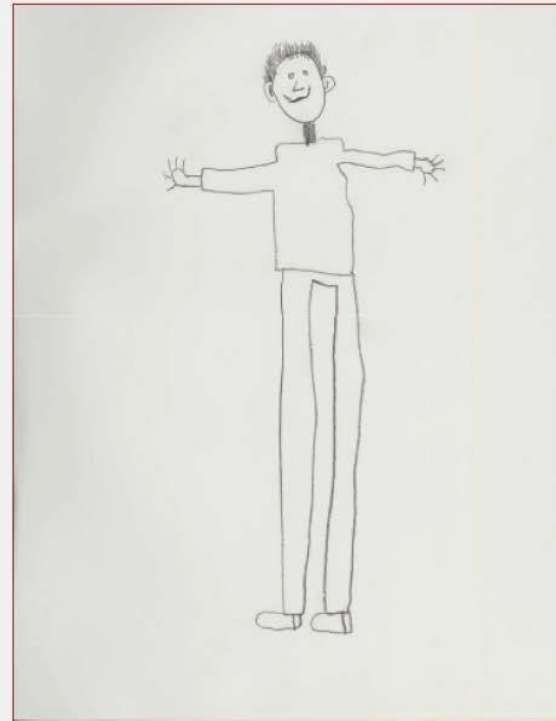
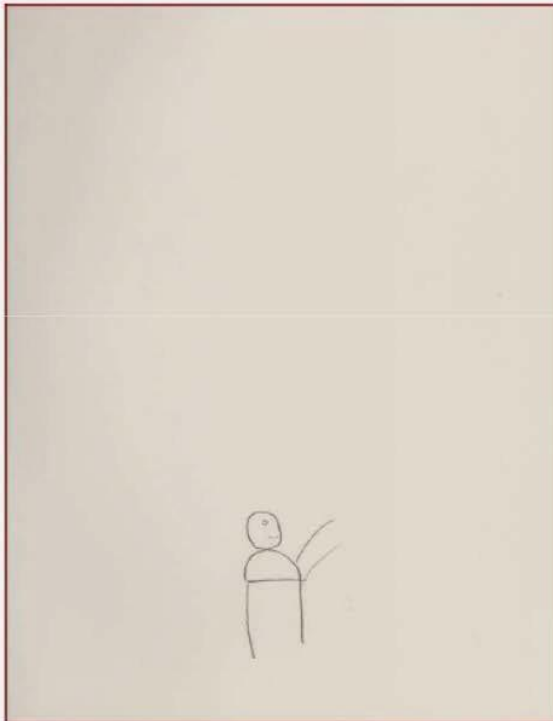


# Figurale räumliche Kompetenz



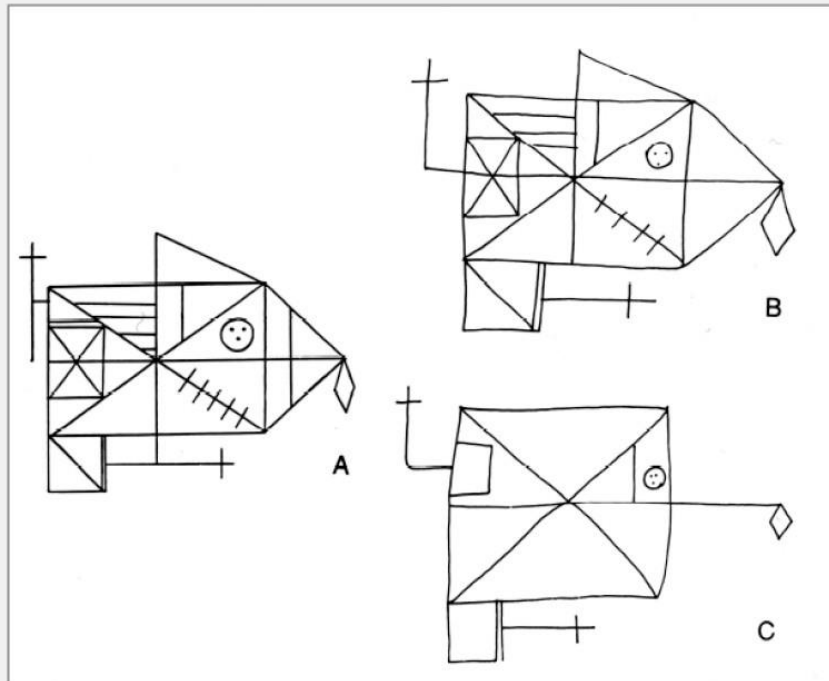
# Figurale räumliche Kompetenz

Mann-Zeichnung im Alter von 6 Jahren



# Figurale räumliche Kompetenz

## Rey- Figur 30 Akademiker



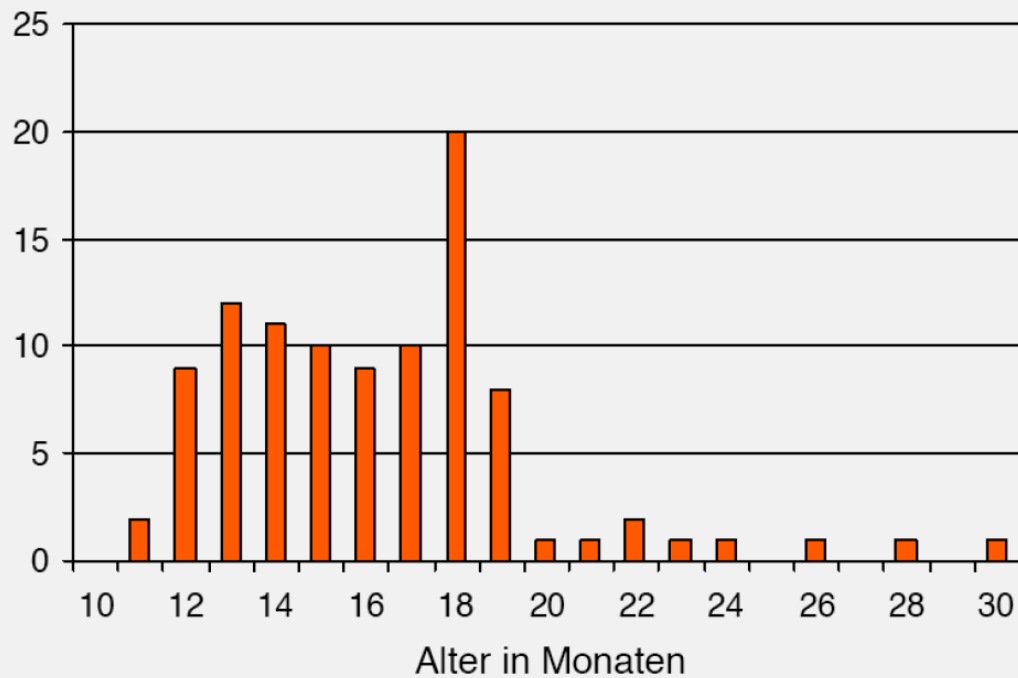
- A: Vorlage  
B: beste  
Wiedergabe  
C: schwächste  
Wiedergabe

# Sprache



# Sprache

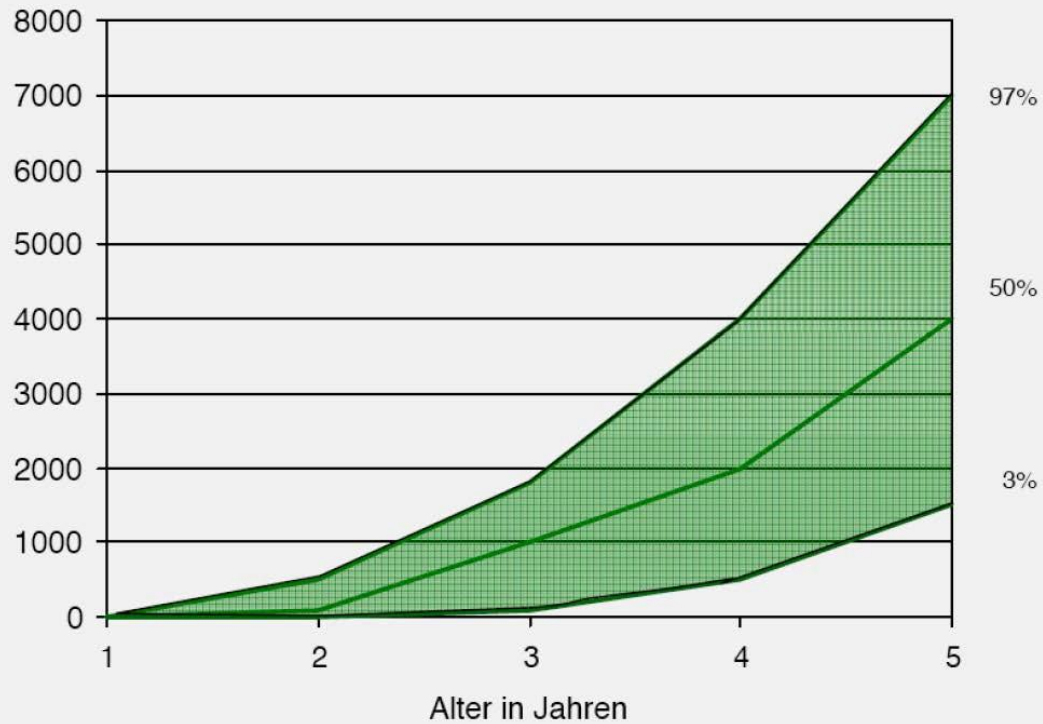
## Auftreten der ersten drei Worte



Largo et al 1987

# Sprache

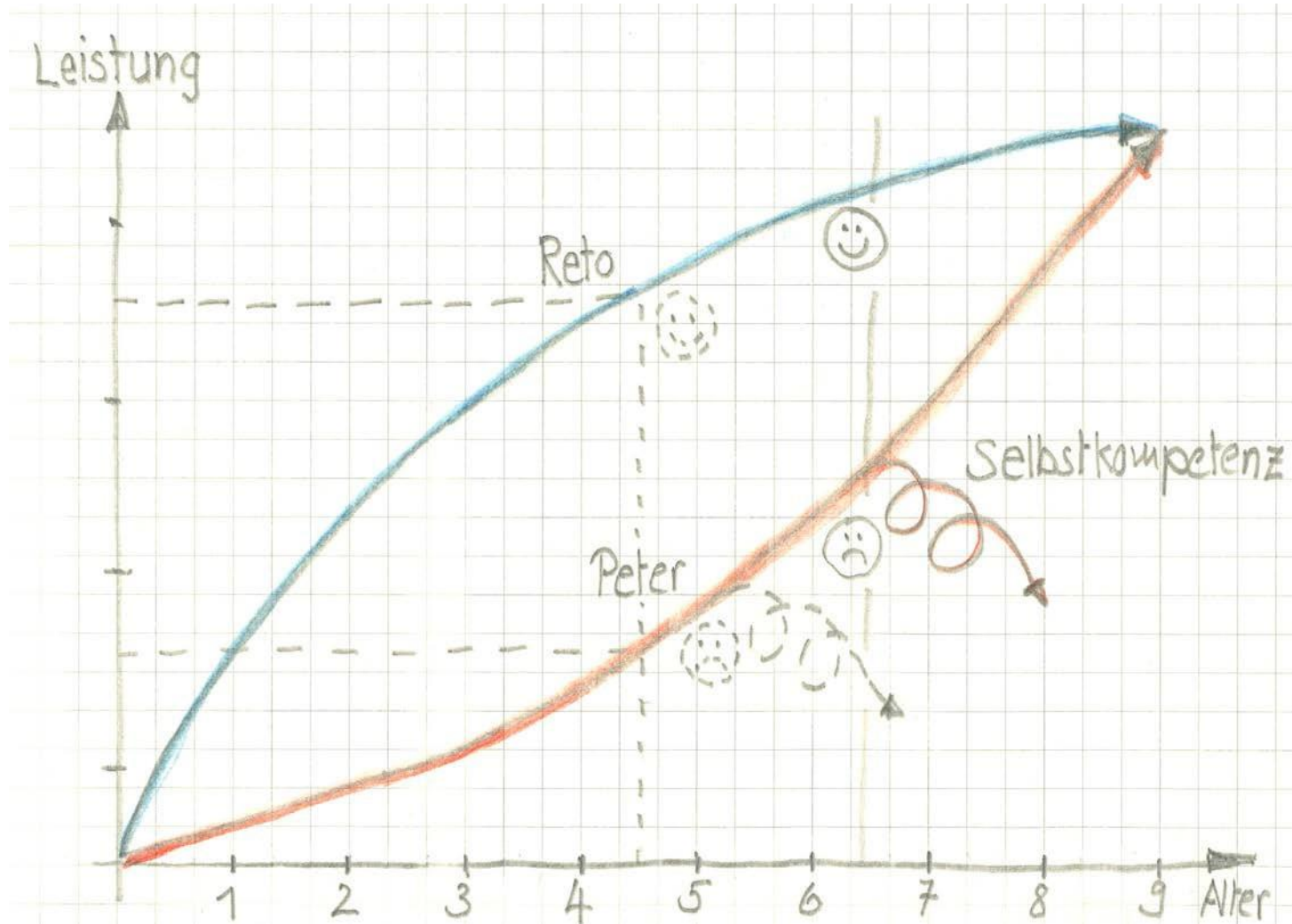
## Wortschatz zwischen 2 und 5 Jahren



# Lesen



# Interindividuelle Lernbiografien und -erfahrungen



# Big fish in the little pond-Effekt

## HINTERGRUND

Zwei Schülerinnen oder Schüler («fishes») mit gleicher individueller Leistungsfähigkeit, die aber Klassen («ponds») mit unterschiedlichen Leistungsniveaus besuchen, weisen unterschiedliche Selbstwahrnehmungen eigener Fähigkeiten auf. Das heisst, der Schüler/die Schülerin in der schwächeren Klasse (big fish/little pond) hat eine höhere Wahrnehmung eigener Fähigkeiten als der entsprechende Schüler/die entsprechende Schülerin in der leistungsstärkeren Klasse (little fish/big pond).

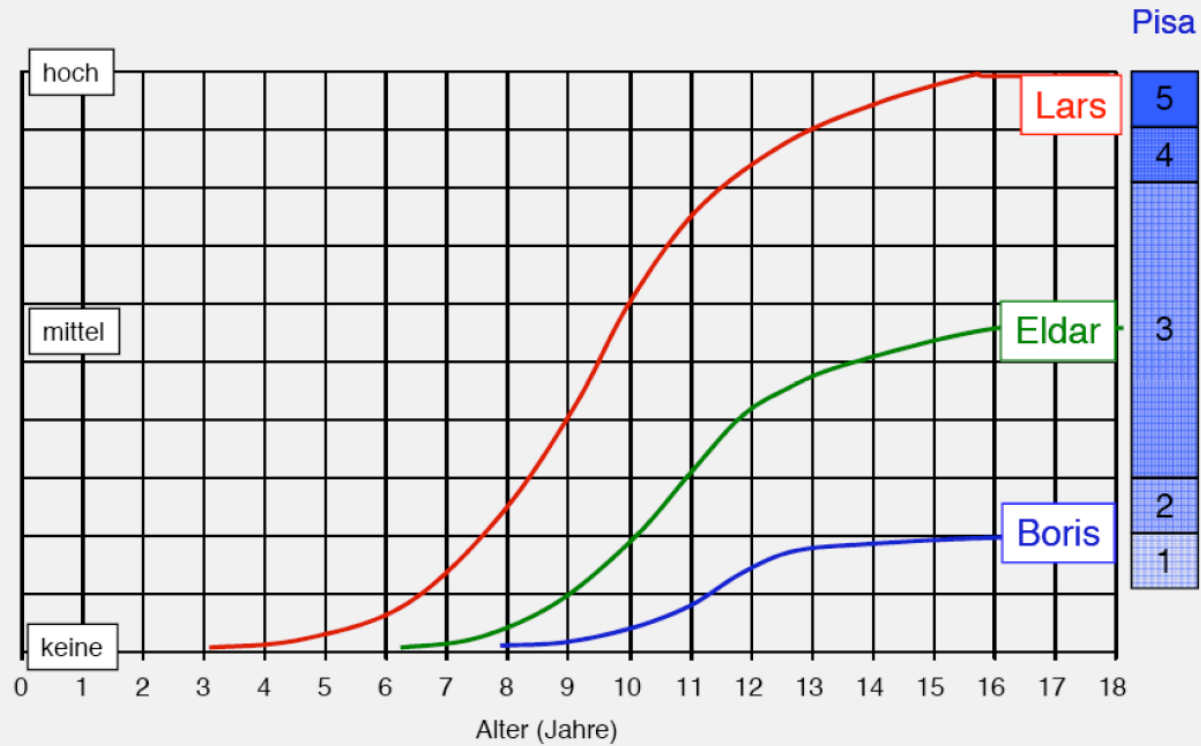
# Big fish in the little pond-Effekt / Basking-in-reflected-glory-Effekt



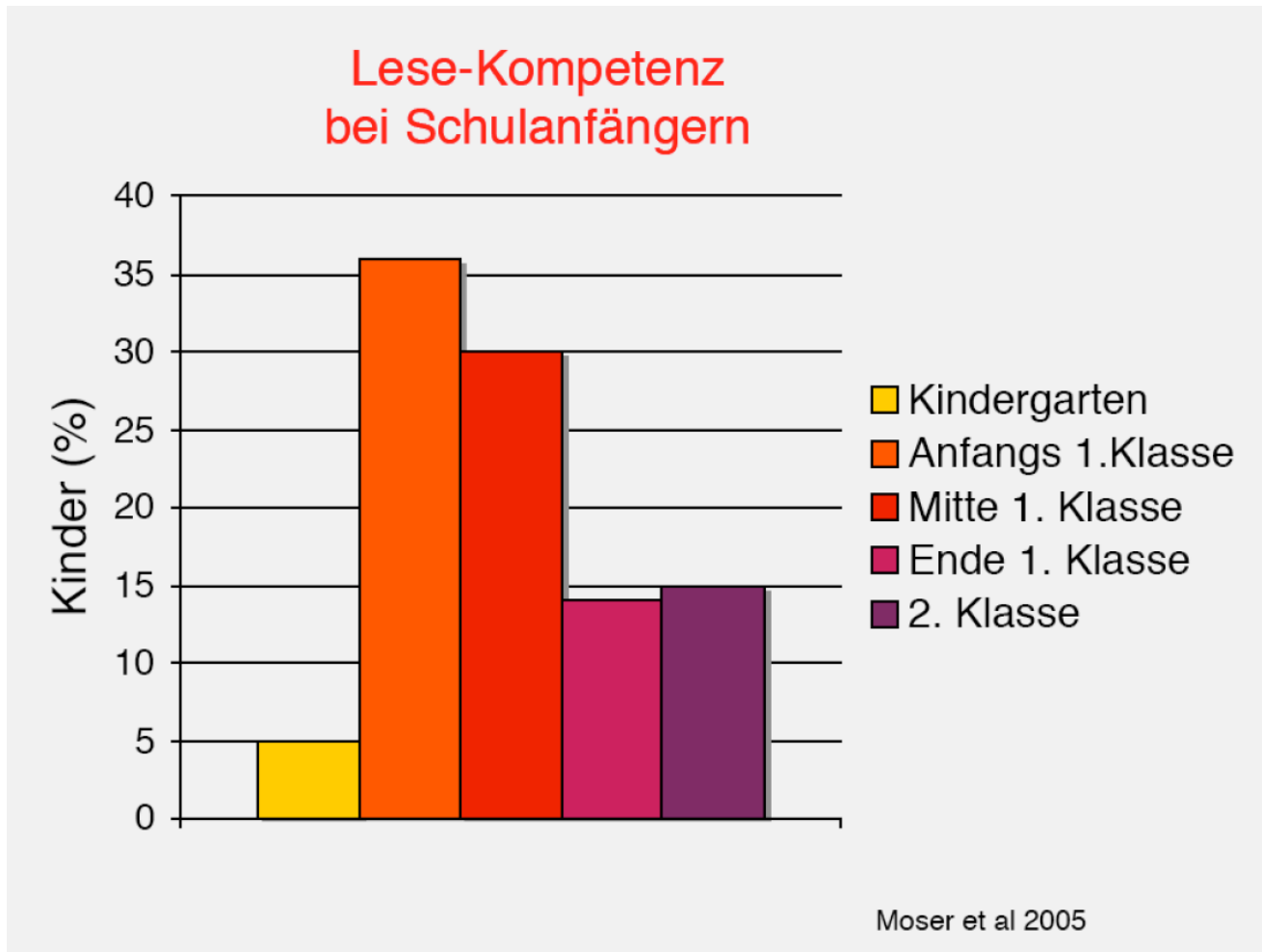
Abbildung 1: Der „Big-fish-little-pond-Effekt“ (nach Köller, 2004, S. 2); trotz vergleichbarer Leistungen der Schüler/in A und B, ist Schüler/in A in der leistungsstärkeren Klasse 1 ein „kleinerer Fisch“ (d.h. sie/er hat ein geringeres akademisches Selbstkonzept) als Schüler/in B in der leistungsschwächeren Klasse 2.

# Lesen

## Entwicklung der Lese Kompetenz

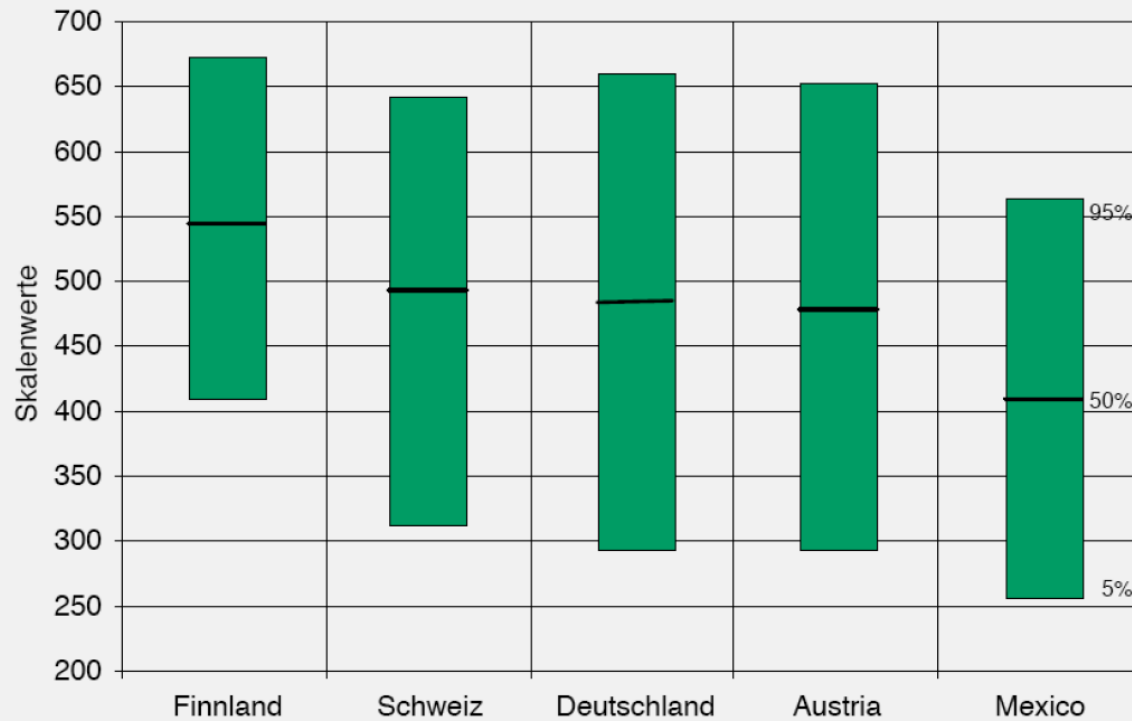


# Lesen



# Lesen

## Lesekompetenz im Alter von 15 Jahren



# Wie unterschiedlich begabt die Menschen sind

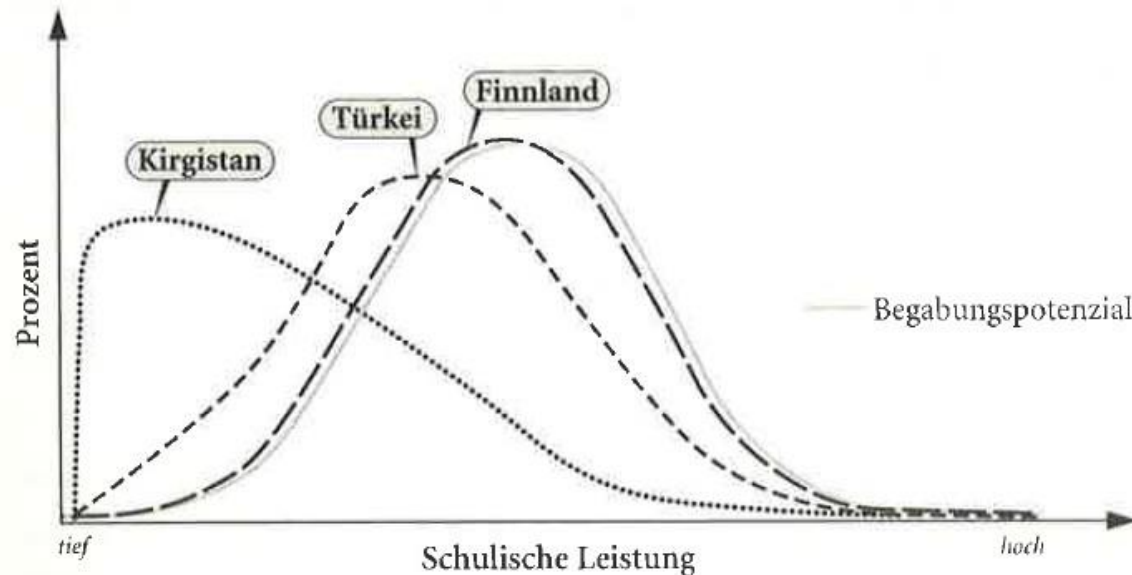


Abb. 2.13: Realisierung des Begabungspotentials in Abhängigkeit vom Bildungswesen. Hellgrau: Begabungspotential der Bevölkerung. Kirgistan: Realisierung des Begabungspotentials unter schlechten Lebensbedingungen und mit einem sehr wenig entwickelten Bildungssystem. Türkei: Realisierung des Begabungspotentials unter recht guten Lebensbedingungen und mit einem mäßig entwickelten Bildungssystem. Finnland: Realisierung des Begabungspotentials unter optimalen Lebensbedingungen und mit einem sehr gut entwickelten Bildungssystem.

## Und wie sieht die Lesekompetenz effektiv aus

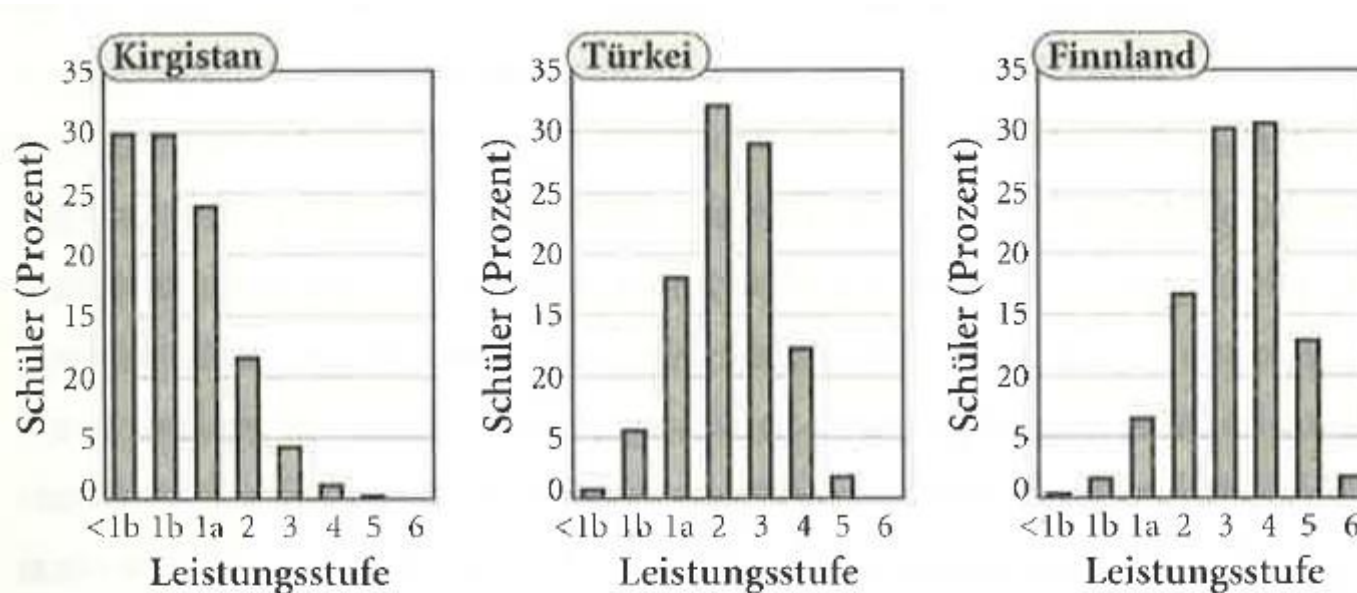
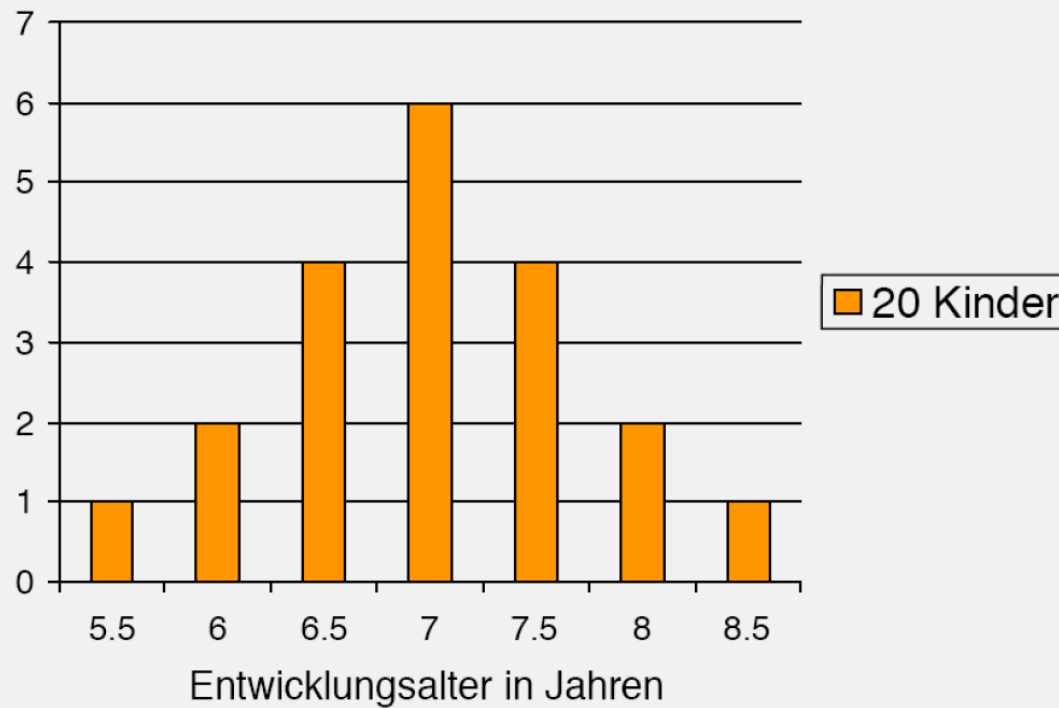


Abb. 2.7: Lesekompetenz in Kirgistan, der Türkei und Finnland. Die Balken illustrieren die Anzahl Schüler (in Prozent), die eine bestimmte Leistungsstufe erreicht haben. Leistungsstufen der Lesekompetenz: <1b: fehlend; 1b, 1a: sehr tief; 2: tief; 3: mäßig unterhalb Durchschnitt; 4: mäßig oberhalb Durchschnitt; 5: hoch; 6: sehr hoch (OECD PISA-Studie 2009).

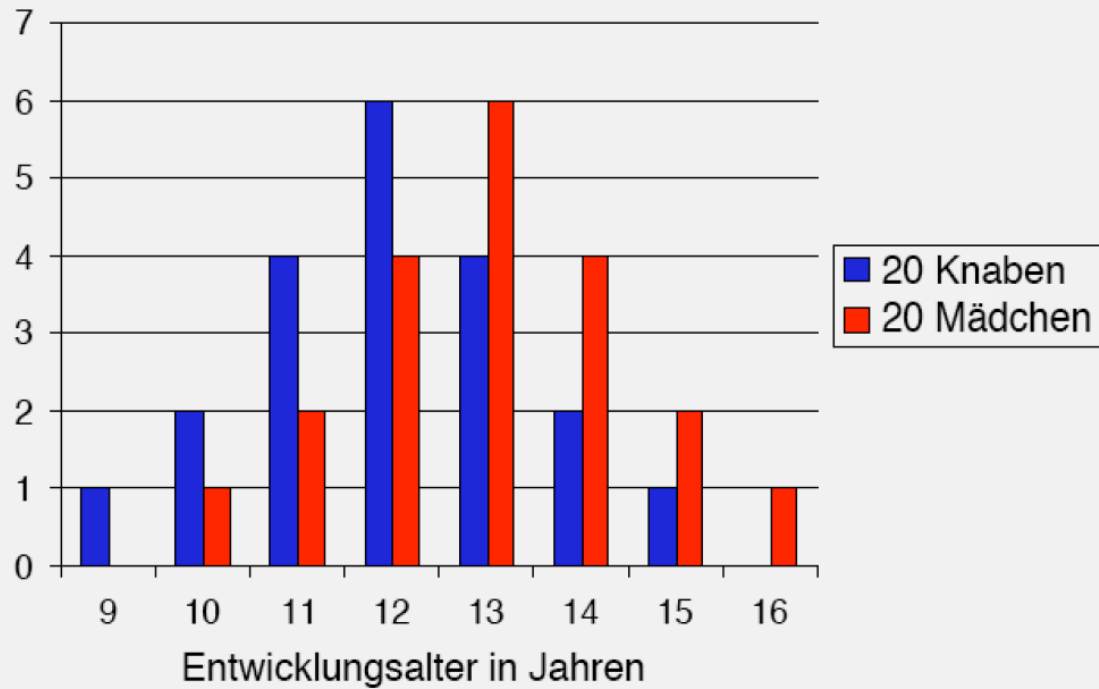
# Interindividuelle Variabilität

Interindividuelle Variabilität  
von Entwicklungsmerkmalen im Alter von 7 Jahren

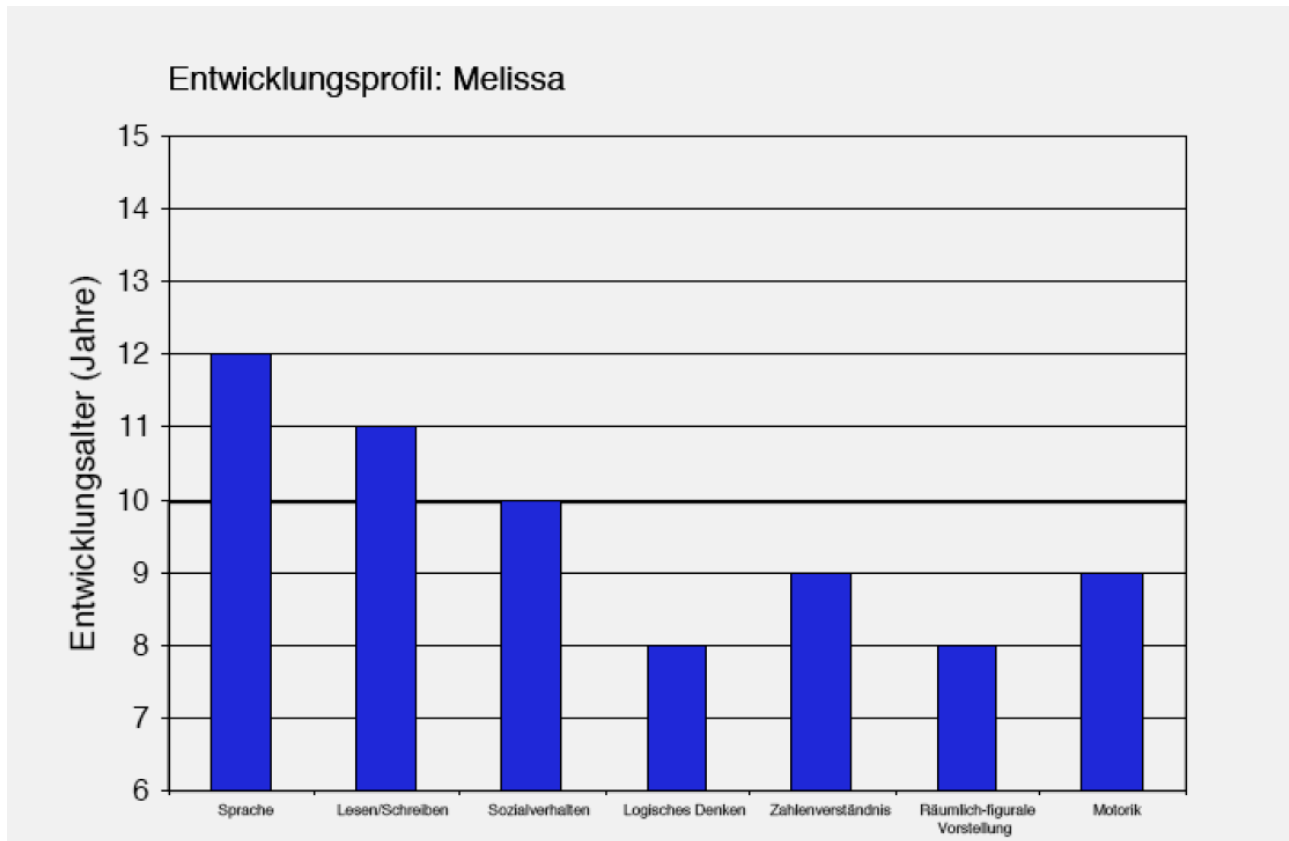


# Interindividuelle Variabilität

Interindividuelle Variabilität  
von Entwicklungsmerkmalen im Alter von 13 Jahren

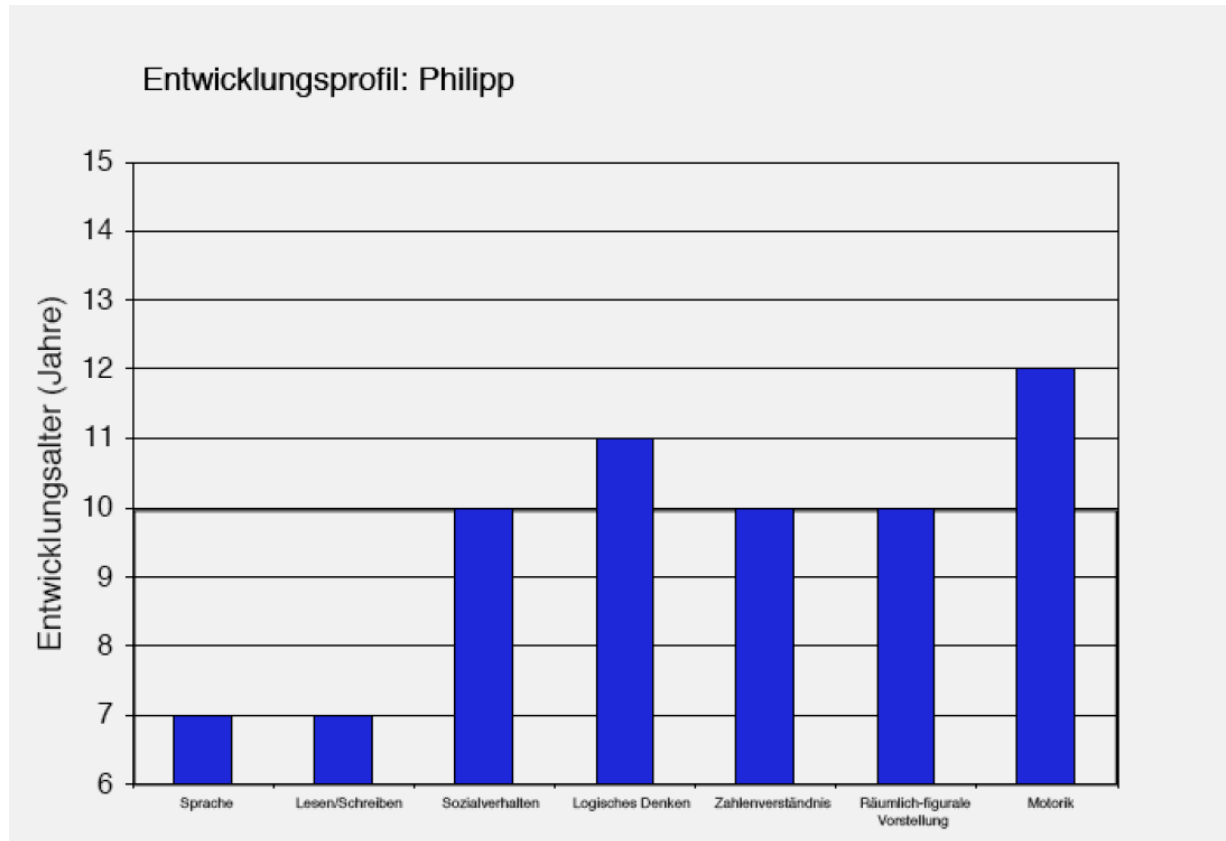


# Intraindividuelle Variabilität



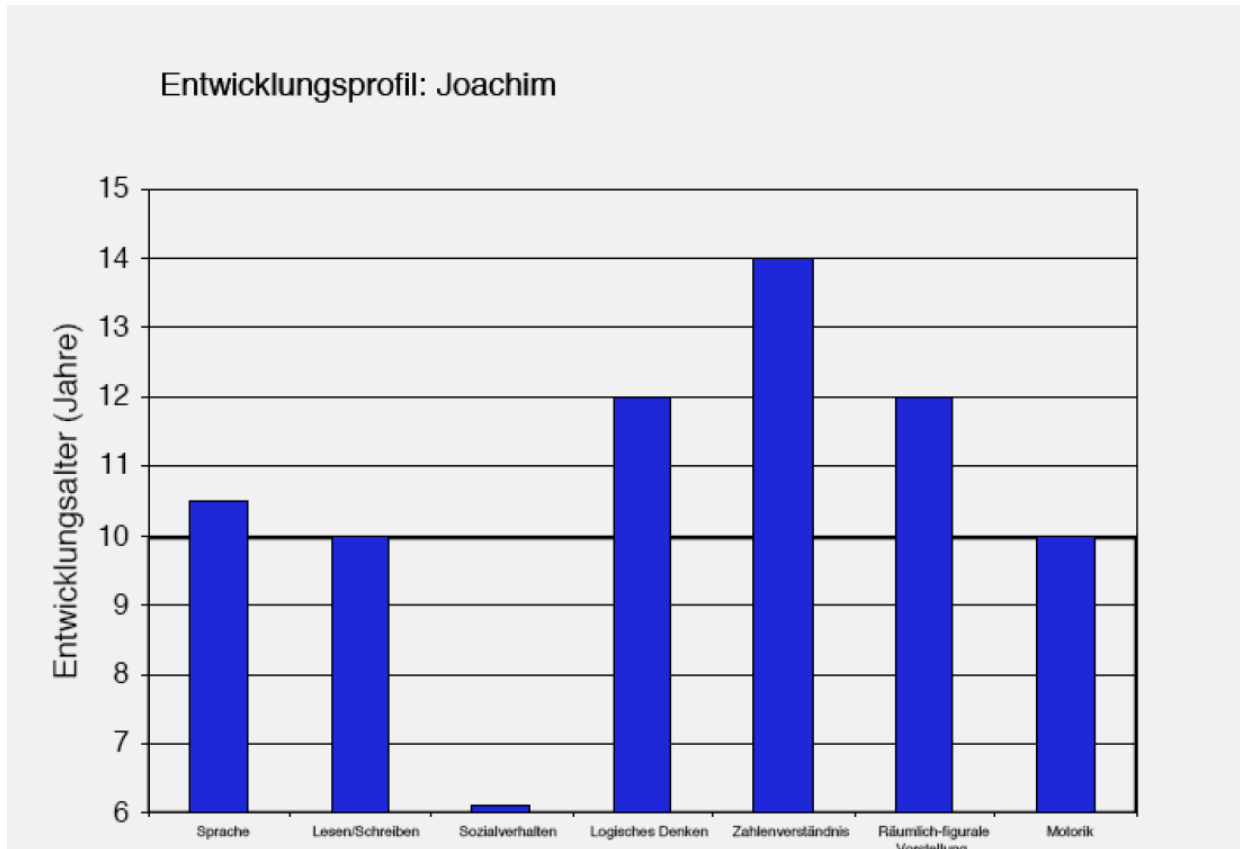
Melissa ist sprachbegabt und sozial kompetent. Sie hat Schwächen im logischen Denken, Zahlenverständnis und in der räumlich-figuralen Vorstellung und ist motorisch etwas ungeschickt.

# Intraindividuelle Variabilität



Philipp ist motorisch sehr geschickt, hat jedoch grosse Schwächen im sprachlichen Bereich. Seine anderen Kompetenzen sind etwa altersentsprechend.

# Intraindividuelle Variabilität



Joachim ist sehr begabt im logischen Denken, Zahlenverständnis und in der räumlich-figuralen Vorstellung. Er hat eine Schwäche im Sozialverhalten. Sprache und Motorik sind altersentsprechend.

## Vielfalt und Individualität in der Schule?

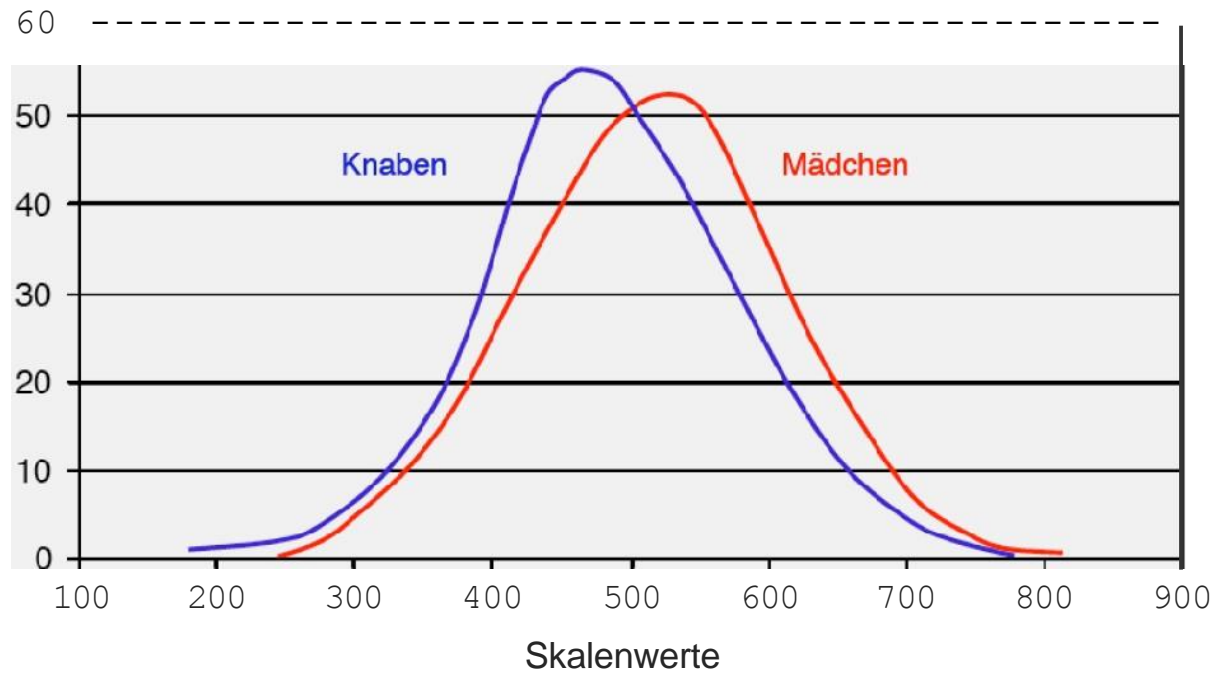
### Studie: Text Schreiben

- 1122 Schülerinnen und Schüler
- 9. Schuljahr
- Kanton Zürich
- Thema zur Auswahl
  - Schuluniform (Mäd.: 74%; Jung.: 49%)
  - Spucken und Abfallentsorgung in der Öffentlichkeit (Mäd.: 26%; Jung.: 51%)

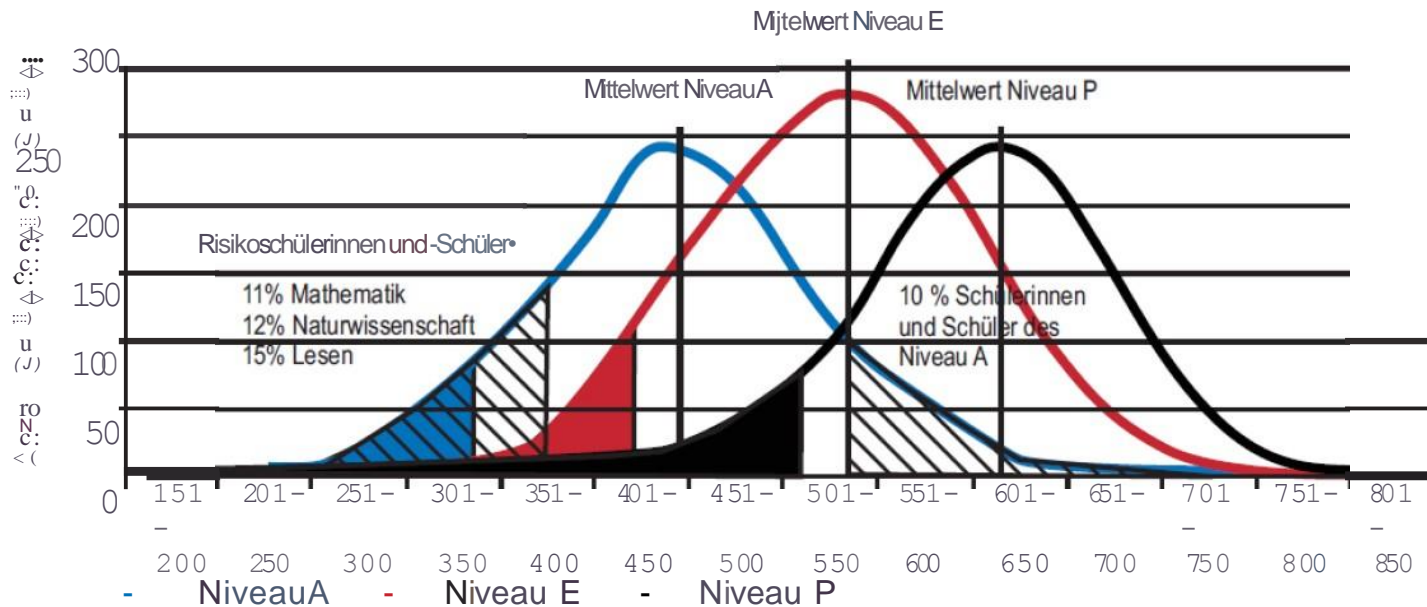
## Text Schreiben - Beurteilungskriterien

- Inhalt
- Argumente dafür/dagegen
- Eigene Erfahrungen
- Textlänge
- Textaufbau
- Originalität
- Verständlichkeit
- Rechtschreibung
- Syntax

## Geschlecht Text Kompetenz / 9. Schuljahr



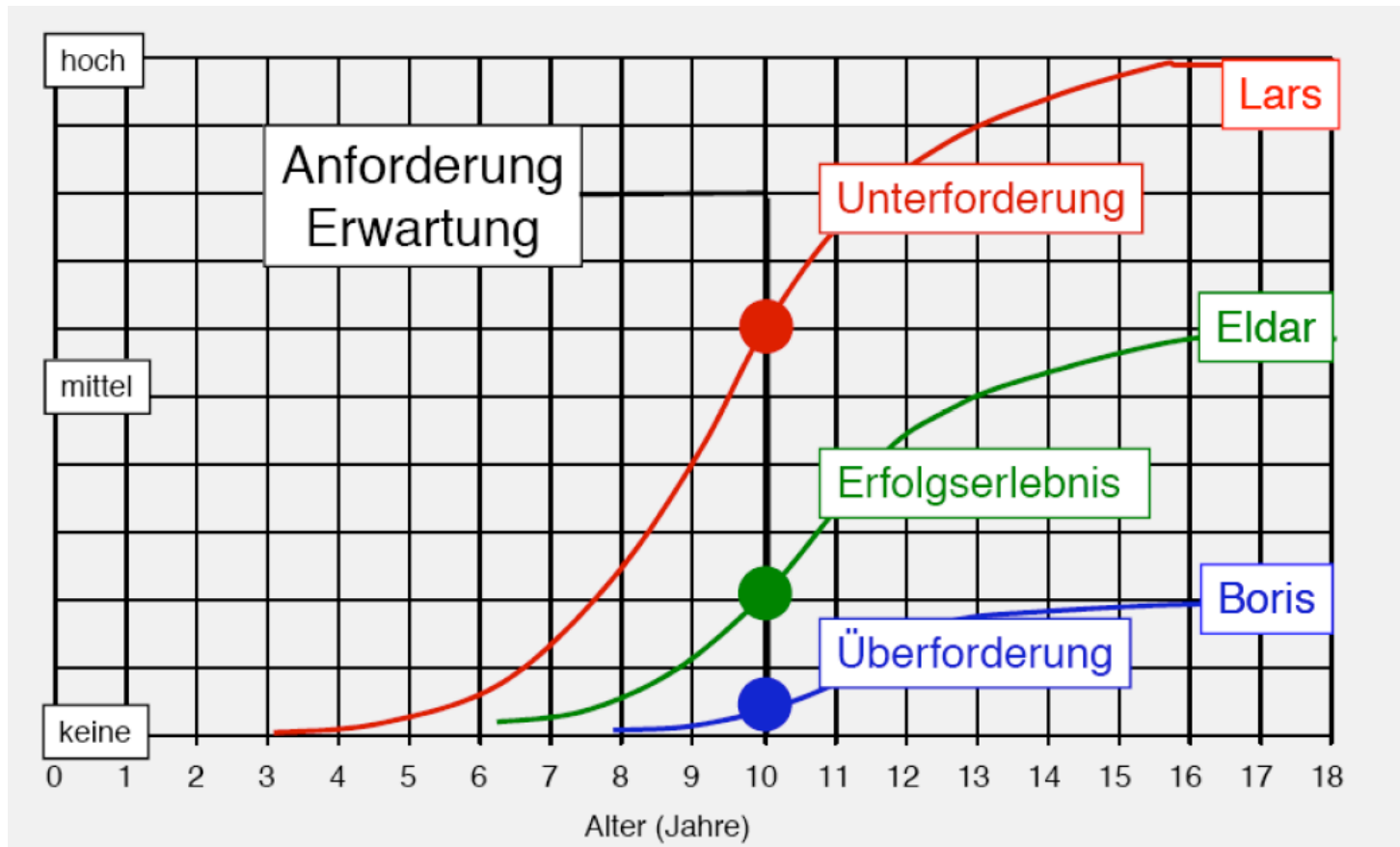
## PISA 2006 - Verteilung der Leistungen in den Naturwissenschaften, in der Mathematik- und in der Leseleistung im Kanton Basel-Landschaft nach Schulformen

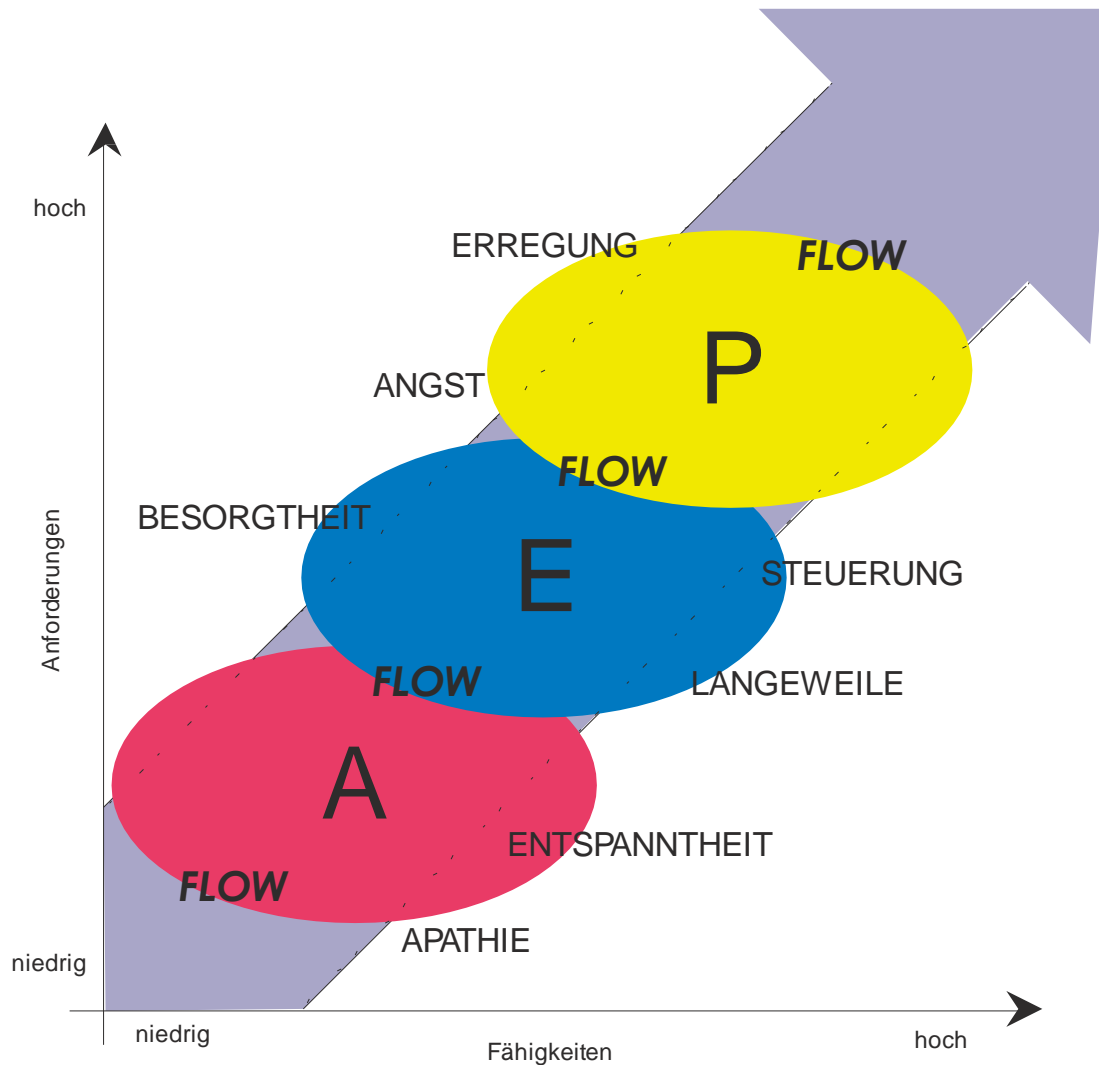


**A** **A** **A** Der SPD bezeichnet diese Schülerinnen und Schüler als Risikogruppe, weil ihre schulischen Leistungen bezogen auf die Anforderungen in der eigenen Klasse nicht genügen und somit ihre Persönlichkeits- und Selbstwertentwicklung gefährdet ist.

\* PISA bezeichnet diese Schülerinnen und Schüler als Risikogruppe, weil ihre schulischen Leistungen für einen reibungslosen Übergang in die Berufsbildung oder in weiterführende Schulen der Sekundarstufe II nicht genügen.

# Anforderung und Fähigkeit





Flow definiert Csikszentmihalyi als die optimale Herausforderung an das Können und Wissen eines Menschen und seine Absorption durch diese Aufgabe.

## Individualisierter Unterricht

- Pädagogische – methodisch-didaktische Herausforderung (Förderung der individuellen Kompetenzen)
- Gesellschaftliche Verpflichtung (Sozialisierung)

## Umgang mit der Individualität des Kindes

### Genuines Lernverhalten

- Selbstbestimmt
- Aktiv
- Selektiv

## Ziel einer kindgerechten Schule

- Das Kind entwickelt ein gutes Selbstwertgefühl
- Es kann seine Stärken entwickeln
- Es lernt mit seinen Schwächen umzugehen und sie zu akzeptieren
- Es kann seine eigenen Lernstrategien entwickeln
- Es verfügt über ein gutes Grundwissen und gute Grundfertigkeiten

## Individuelle Lernerfahrung

### Das Kind

- wird dort abgeholt, wo es in seiner Entwicklung steht.
- kann so lernen, wie es ihm am besten entspricht.
- hat überwiegend Erfolgserlebnisse.
- fühlt sich von den Eltern und der Schule akzeptiert, - unabhängig von seinen Leistungen.

## Respekt vor der Einzigartigkeit des Kindes

- Das Kind kam nicht auf die Welt, um die Erwartungen der Eltern zu erfüllen.
- Das Kind gehört nur sich selbst.
- Das Kind soll das Wesen werden, das in ihm angelegt ist.
- Dies zu ermöglichen ist die Aufgabe von Eltern und Schule.

## Implikationen

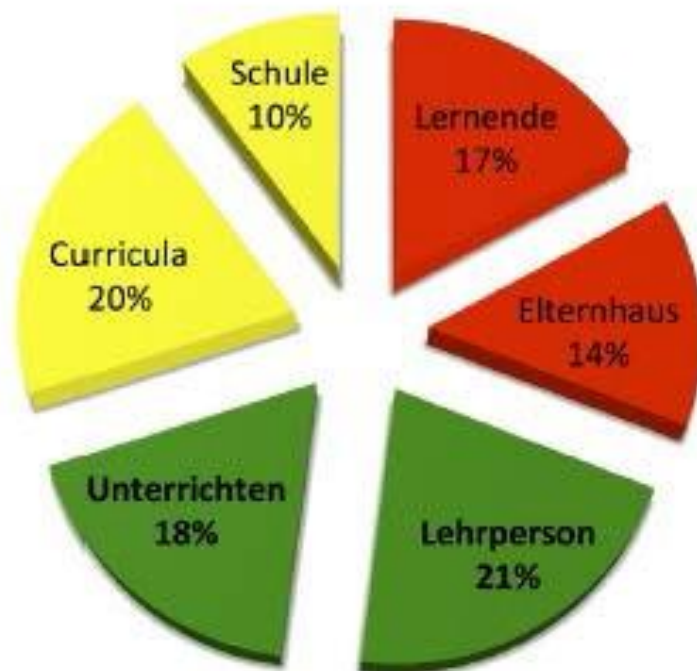
- Auf die Einstellung, auf die Haltung der Lp gegenüber Heterogenität kommt es an
  - wirkt sich auf Methodenwahl aus (angepasster Unterricht)
  - es ist nicht das Erreichen der Homogenität Ziel
- Auf die Motivation der Lehrperson kommt es an

## Auf die Haltung der Lehrpersonen kommt es an

- Es sind somit nicht die Berufsjahre, die entscheidend sind. Und es ist auch nicht die Anzahl an Stunden, die eine Lehrperson für die Schule aufbringt – nach dem Motto: Je mehr, desto besser. Dies ist ein weiterer Irrglaube in der Praxis, der es Berufsanfängerinnen und -anfängern häufig sehr schwer macht. Statt alledem ist es Expertise, die im pädagogischen Kontext dadurch sichtbar wird, dass das Handeln der Lehrperson durch Fürsorge, Kontrolle und Klarheit gekennzeichnet ist, dass ihr Unterricht Herausforderungen bietet, Faszination auslöst, dabei den Meinungen der Schülerinnen und Schüler Gehör verleiht und zu solidem Wissen führt. Beispielsweise lässt sich zeigen, dass Expertenlehrer viel mehr herausfordernde Aufgaben stellen, die eine Anwendung des erworbenen Wissens sowie dessen Übertragung auf bisher unbekannte Sachverhalte erfordern, während Nicht-Experten sich häufig auf Aufgaben beschränken, in denen das Erlernete bloss wiedergegeben werden muss.
- Expertise hängt in diesem Sinn nicht von den Berufsjahren und nicht vom Arbeitsaufwand ab. Vielmehr sind es die leidenschaftlichen Lehrpersonen, die den grössten Einfluss auf die Lernenden haben. Wichtiger als das, was Lehrpersonen im Unterricht machen, ist, wie und warum sie es tun.

# Lernerfolg – was wirkt? John Hattie (Effektstärken)

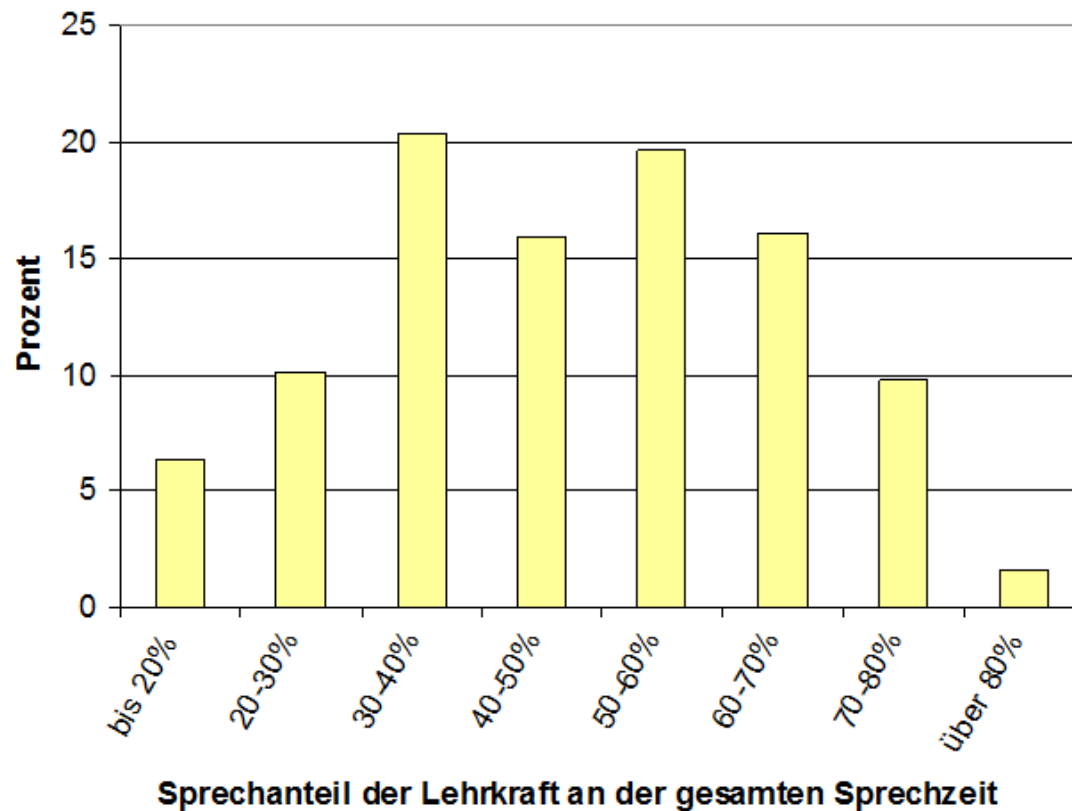
Domäneneffektstärken im Vergleich



- John Hattie`s Buch **Visible Learning**, auf Deutsch **Lernen sichtbar machen** (erschienen 2013) gilt als Meilenstein der empirischen Bildungsforschung
- In 15 Jahren Arbeit ca. 800 Metaanalysen ausgewertet (diese umfassen selbst ca. 80`000 Einzelstudien) = grösste Datengrundlage der empirischen Bildungsforschung bisher
- **1. Kernbotschaft: Kooperation ist notwendig:** Alle sechs Bereiche wichtig für schulische Leistung. Die Lehrperson (21%) und das Unterrichten (18%) machen zusammen den grössten Anteil der Einflüsse auf die schulische Leistung der Lernenden aus und von ihnen können Impulse auf alle anderen Bereiche ausgehen.
- **2. Kernbotschaft: Strukturen alleine bewirken wenig:** Strukturelle Massnahmen alleine wenig Effekt, entscheidend sind die Menschen, die diese zum Leben erwecken. (<> z.B. Klassengrösse alleine kaum Einfluss!)
- **3. Kernbotschaft: Auf die Haltung der Lp kommt es an:** Beziehung zum Schüler auf Kooperation und Akzeptanz ausgerichtet, Fürsorge, Kontrolle und Klarheit im Handeln, die Wirkung des eigenen Handelns reflektierend und somit bemüht ihr Wissen in die Sprache der SchülerInnen zu übersetzen, leidenschaftlich Sinn stiftend.

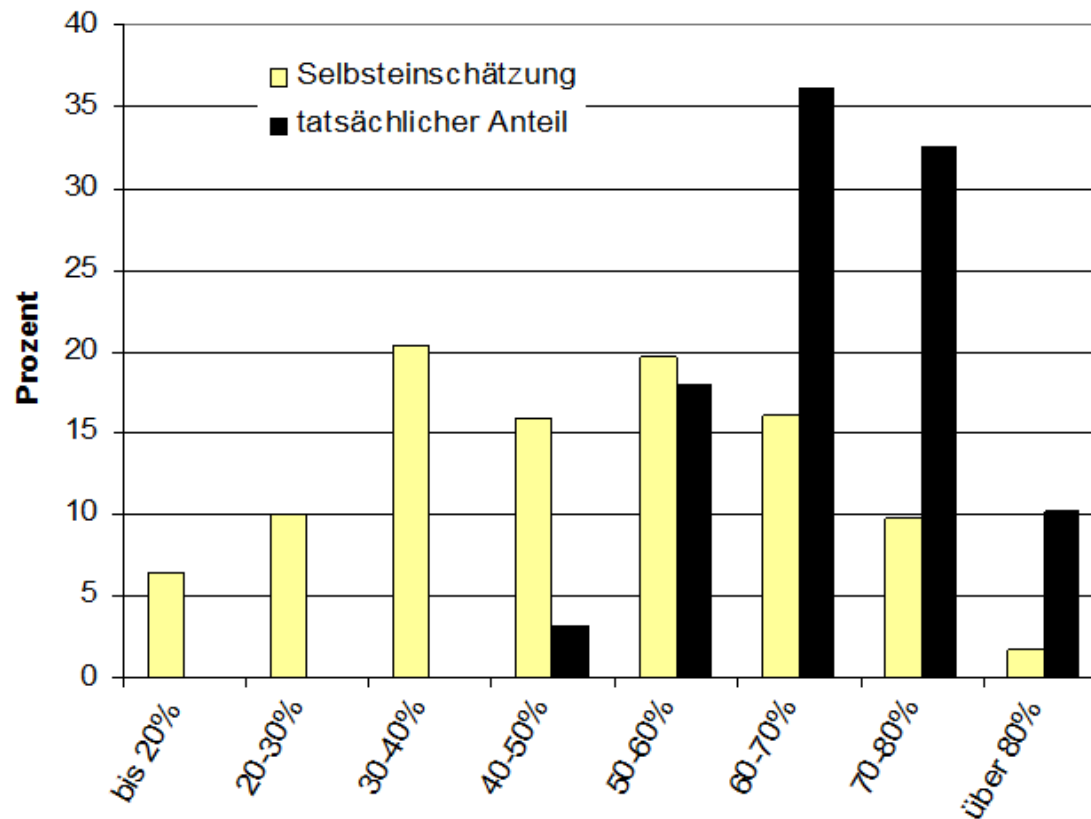
# Sprechanteil im Unterricht (VERA-Studie Prof. Helmke)

## Sprechanteil: Selbsteinschätzung der Lehrperson



# Sprechanteil im Unterricht

## Sprechanteil: Geschätzte versus gemessene Zeit (Videografie)



## Hattie Studie: Teachers talk, talk, talk

"Klassen sind dadurch geprägt, dass die Lehrperson redet, und eines der Themen von *Lernen sichtbar machen* ist, dass das Verhältnis von Reden zu Zuhören sich dahingehend ändern muss, dass von Lehrpersonen deutlich weniger geredet und viel mehr zugehört werden muss".

(Hattie, 2014, S. 81)

## Repetition oder spezielle Förderung?

- **Die klassischen Repetitionen wegen nicht erfolgreicher Promotion nehmen ab**, weil in diversen Kantonen unterdessen vermehrt mit durchlässigen Sekundarstufen I, Förderung, integrativen Modellen und Lernzielanpassungen gearbeitet wird.
- **Gemäss Studien** (u. a. Eurydice 2011, Bildungsbericht SKBF 2014, Bless et al. 2004) **profitieren repetierende Schülerinnen und Schüler oft nicht von einer nachhaltigen Verbesserung ihrer Schulleistungen**. Von Repetitionen vermehrt betroffen sind tendenziell Schüler und Schülerinnen aus sozioökonomisch benachteiligten Familien sowie in den meisten Kantonen die Buben.
- **Repetitionsautomatismen** wegen nicht bestandener Promotion werden als wenig sinnvoll erachtet.
- Aus Spargründen und weil der Nutzen bezweifelt wird, wollen in Deutschland mehrere Bundesländer das Sitzenbleiben abschaffen. Ab 2017 will auch Österreich ganz darauf verzichten. **Einzelne Kantone wollen in Zukunft Klassenwiederholungen nur in absoluten Ausnahmefällen zulassen (u. a. AG, BS)**.

## Repetition oder spezielle Förderung?

- Mit der Einführung des **Lehrplans 21 und der damit einhergehenden Beurteilung von Kompetenzen am Ende von 3 Zyklen** wird sich die Frage nach der Klassenwiederholung in neuer Form stellen. Nach 4, 8 und 11 Jahren (inkl. 2 Jahre Kindergarten) müssen von HarmoS und Lehrplan 21 vorgegebene Grundanforderungen erreicht werden. Automatische Repetitionen in Zwischenjahren innerhalb der Zyklen wegen nicht bestandener Promotion können juristisch nur schwer begründet werden, wenn die Kompetenzen im Lehrplan 21 pro Zyklus festgelegt sind.
- **Es gibt sinnvolle Gründe für Klassenwiederholungen:** Sie können eingesetzt werden zum Aufholen von Lernverzögerungen nach zu frühen Einschulungen, bei länger andauernden schwierigen sozialen Beziehungen in der Klasse, nach Mobbing-situationen, bei verunmöglichtem Schulbesuch (länger dauernde Krankheiten, Unfallfolgen, Krieg), Auswirkungen von familiären Situationen (Trennungen, Todesfälle), Umzügen aus einem anderen Schulsystem (Beginn Landes- und Fremdsprachunterricht, Ausland) sowie Folgen von Krankheiten, Unfällen, Traumatisierungen oder verpasster Schulzeit. Aus Sicht der Lehrpersonen soll deshalb in pädagogisch begründeten Fällen die Möglichkeit der stabilen oder mobilen Repetition weiterhin gewährleistet sein, sofern sie nach sorgfältiger Abklärung für eine Verbesserung der aktuellen und voraussichtlich auch der zukünftigen schulischen Situation eines Kindes von den Beteiligten als sinnvoll erachtet wird.

# Verhaltensauffällige SchülerInnen belasten Lp und Kl.

## > statt Strafen - Classroom Management

### – Achten Sie auf eine gute Sitzordnung

Fragen Sie sich: Habe ich alle Schüler gut im Blick? Fördert die Anordnung der Pulte Unruhe (bei unruhigen Klassen sind Reihen eher zu empfehlen als ein U oder Gruppentische)?

Sitzen die unruhigen Schüler so, dass sie sich nicht gegenseitig ablenken können? Sitzen die unruhigen Schüler in meiner Nähe, damit ich sofort eingreifen kann, ohne laut zu werden?

### – Arbeiten Sie mit Ritualen

Üben Sie die Rituale mehrfach mit den Kindern, beziehen sie gerade verhaltensauffällige Kindern mit ein. Eigene Erwartung klären, Vorteile besprechen, Üben, Hindernisse antizipieren, positiv verstärken, exakte Einhaltung einfordern.

### – Arbeiten Sie mit nonverbalen Signalen

Lp mit einem besonders guten Classroom-Management zeichnen sich dadurch aus, dass sie mit wenig viel erreichen. Dazu nutzen sie wann immer möglich nonverbale Kommunikation. Wenn ein Schüler nicht aufpasst oder stört: Sehen sie ihn zunächst kurz, aber bestimmt an. Machen dann einen Schritt auf ihn zu. Stellen sich wie zufällig neben ihn und unterrichten von diesem Platz aus weiter, oder tippen auf sein Blatt mit der Aufgabe.

# Verhaltensauffällige SchülerInnen belasten Lp und Kl.

## > statt Strafen - Classroom Management

### – Geben Sie wirksame Anweisungen

Anweisungen wirken besser, wenn sie konkret, knapp und positiv formuliert werden. Der letzte Punkt ist dabei besonders wichtig. Weshalb? Einerseits, weil wir positiv formulierten Anweisungen besser nachkommen können, andererseits, weil Schüler Sie bei positiv formulierten Anweisungen weniger gut in eine Diskussion verwickeln können.

### – Verhindern Sie Diskussionen

Auch mit knappen, positiven Anweisungen lässt es sich nicht immer verhindern, dass SchülerInnen widersprechen. Mitten während des Unterrichts sollten Sie sich aber nicht auf Diskussionen einlassen. Wiederholen Sie einfach Ihre Anweisung – etwa so:

– Lp: „Roman, du arbeitest den Rest der Stunde konzentriert mit.“

– “Roman: „Aber...“

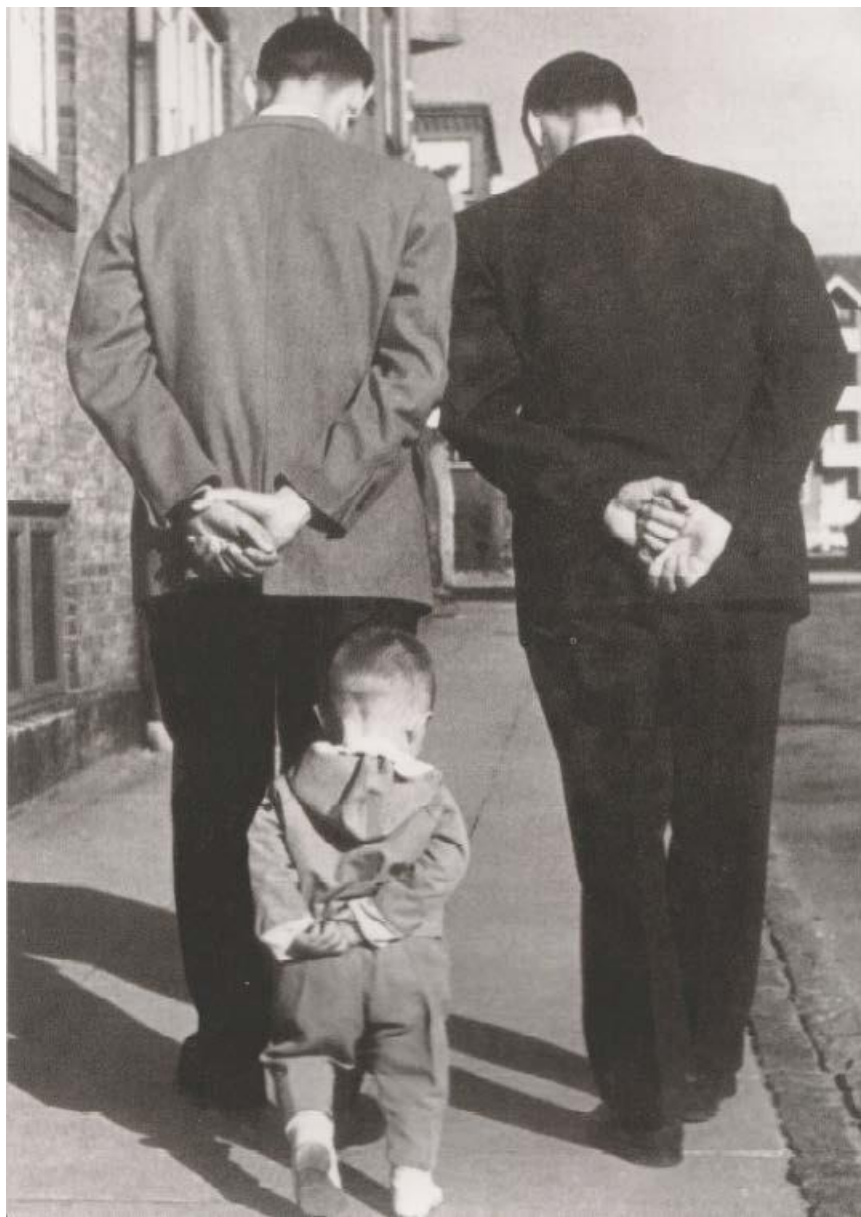
– Lp: „Du arbeitest jetzt konzentriert mit.“ etc.

Diese Methode wird als broken record-Technik bezeichnet. Sie gibt deutlich weniger Anlass und Möglichkeiten für Diskussionen, als wenn die Anweisung ständig neu formuliert wird oder wenn jeweils neue Gründe für die Anweisung angeführt werden.

## Buchempfehlungen:



**Danke!**



# BACK TO THE FUTURE



**Gelingfaktoren einer erfolgreichen schulischen Reintegration**

**Universitäre Psychiatrische  
Kliniken Basel**

Klinikschule KJPK / JFPK

Basel, 21.3.17

Irène Fontanilles, Schulleitung

# Interne Klinikschule

## 4 Abteilungen

- **DTK** = 1. + 2. Primarstufe, KIGA 4-6 jährig
- **KPA** = 3. bis 8. Primarstufe, 7 -13 jährig
- **JPA** = 1. + 2. Sekundarstufe, 13 -18 jährig
- **JFPK** = ab 8. Primarstufe, 13- 22 jährig

# WAS WIE WOZU

- **Priorität der Aufgaben**
- **Gestaltung der Abläufe**
- **Schwerpunkt Reintegration**

# Aufgaben

- Unterricht
- Schulanamnese
- Abklärung Situation Stammschule
- Beobachtungen Klinikunterricht
- Realitätsabgleich
- Beratung Schullaufbahn
- Integrationsvorbereitung
- Integrationsbegleitung

# Abläufe

- 3- Phasen des Klinikaufenthaltes
- 3- Phasen der Prozesse der Klinikschule

# 3 Phasen

- **Eintritt** = Verhaltensbeobachtung – Erarbeitung Fallverständnis
- **Behandlung** = Erarbeitung hilfreicher Massnahmen
- **Austritt** = Vorbereitung und Begleitung der Reintegration, Transfer Fallverständnis und störungsspezifisch hilfreicher Massnahmen

# Interdisziplinarität Zusammenarbeit

## Intern (Klinik)

- sozialpädagogisch/pflegerisches Team
- Therapeutisches Team
- Klinikleitung

## Extern

- Regelschulen und Schulbehörden
- Vormundschaftsbehörde
- Eltern und Schülerinnen

# Reintegration

- Übertrittsgespräche
- Transfer Fallverständnis
- Störungsspezifische Haltung im Unterricht
- Schulversuch

**≠ Psychodiagnostik ≠ Pathologisierung**

# Beispiele Psych. Störungen

- Angststörungen
- ASS
- AD(H)S
- Persönlichkeitsstörungen
- Affektive Störungen
- Zwangsstörungen
- Bindungsstörungen
- Störung des Sozialverhaltens

# Mögliche Symptome im Unterricht

## Ein Beispiel

VORSICHT! Symptom  $\neq$  Diagnose

- Diagnosen werden der externen Schule nicht weitergegeben
- Symptome werden individualisiert festgehalten
- Unterschiedliche Diagnose – gleiches Symptom – unterschiedliche Massnahme

- Mühe sich auf Schulstoff einzulassen
- Mühe sich bzw. Aufträge zu strukturieren und zu organisieren
- Arbeitet sehr langsam und umständlich, schweift ab
- Perfektionismus verhindert Fertigstellung von Aufgaben
- Mühe zu fokussieren; Beschäftigung mit Details
- Konzentrationsprobleme
- Leistungsabfall
- Unterbricht Arbeit, wirkt oft abwesend
- Sehr stur an bestimmten Handlungen haftend
- Psychosoziale Beeinträchtigung
- Vermeidung von Aufgaben , die Durchhaltevermögen erfordern
- Stereotype Gewohnheiten und Rituale oft schambehaftet
- Ideen, Vorstellungen und Impulse, die sinnlos erscheinen
- Konflikte bzw. Machtkämpfe
- Aggressiv, wenn gewünschte Handlungen unterbrochen werden, grosse Verzweiflung und Angst spürbar
- Kann bei LP Ohnmachtsgefühle auslösen

# Mögliche Massnahmen

## Ein Beispiel

- Massnahmen werden hinsichtlich der Symptome mit SuS besprochen und im Unterricht ausprobiert
- **Ressourcen** werden wahrgenommen, benannt und genutzt
- Hilfreiche Massnahmen werden **individualisiert** festgehalten

- Kleine Aufgabeneinheiten mit unmittelbarem Feedback
- Als LP auf den Machtkampf verzichten, Emotionen wahrnehmen und benennen, verständnisvoll bleiben
- Selbstorganisation, Selbständigkeit, Selbstverantwortung und Selbstwirksamkeit unterstützen und Erfolge benennen
- Wahlmöglichkeiten in def. Rahmen anbieten, um SuS gewisses Mass an Kontrolle zu belassen
- Eigene Ohnmachtsgefühle aushalten
- Klare und machbare Vereinbarungen mit SuS treffen
- Verführung absurden Wünschen nachzugeben widerstehen
- Klare verlässliche Abläufe
- Strukturierungsunterstützung anbieten
- Positives Verhalten belohnen
- Verstärkerpläne,
- Selbstwirksamkeit des SuS unterstützen
- Sämtliche Massnahmen und Interventionen benennen und begründen im 1:1

# Grundhaltungen im Klinikunterricht

- Rahmen halten
- Guten Grund des Verhaltens verstehen
- Sicheren Ort bieten
- Gegenseitige Wertschätzung
- Fordern und Fördern
- Individuelle Regeln
- Gemeinsame Ziele
- Gelassenheit
- Rückmeldung geben, spiegeln

# Gelingfaktoren der Reintegration

- Transfer des erarbeiteten Verständnisses
- Weitergabe der als hilfreich erkannten Massnahmen
- Positive Einstellung aller Beteiligten zur Reintegration
- Übertrittsgespräch mit allen Beteiligten
- Gute Kommunikation zwischen LP Klinikschule , LP extern und KE

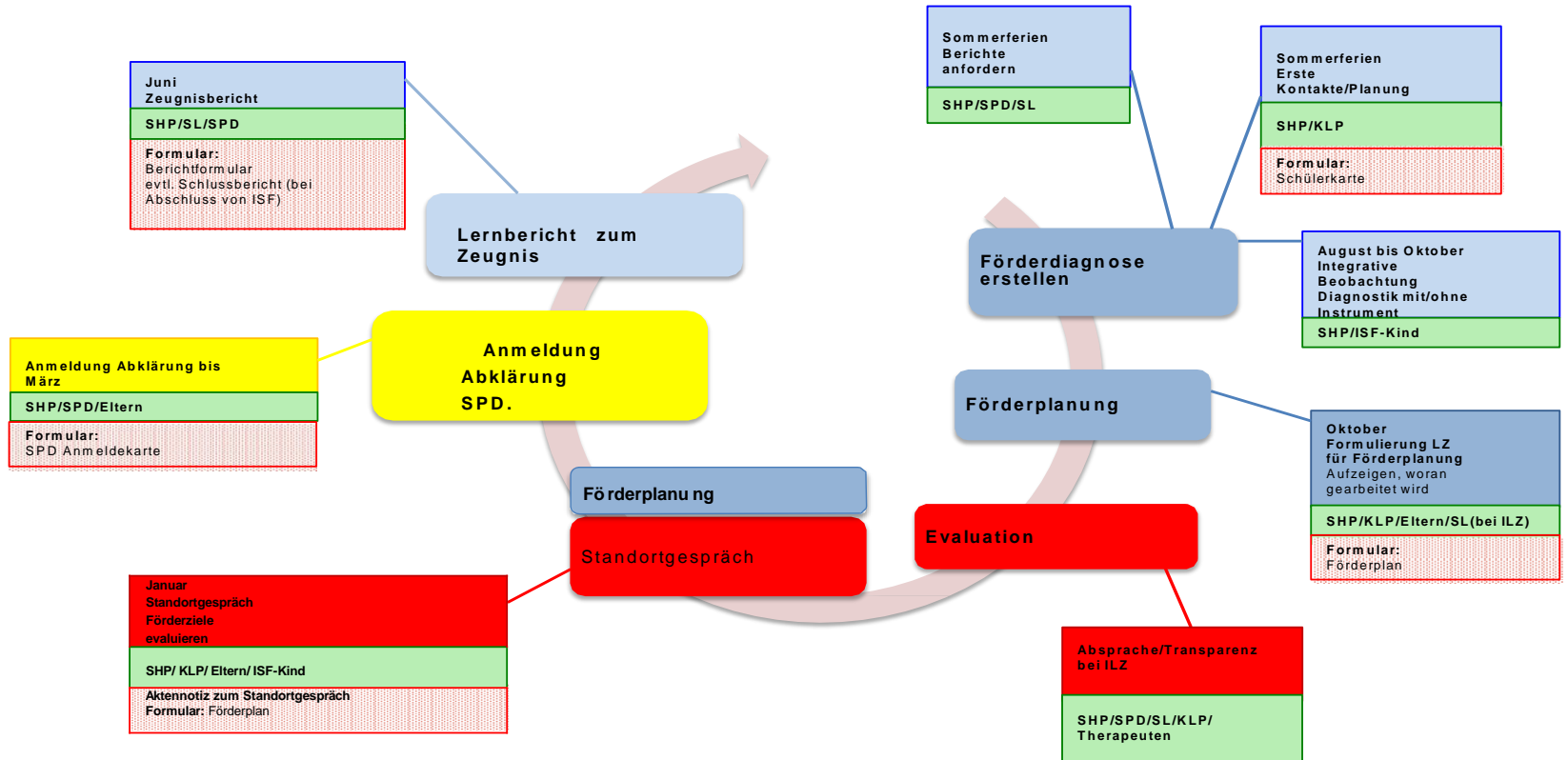
# ENDE

Ich danke Ihnen für Ihre Aufmerksamkeit!

## Ihre

- Erfahrungen
- Bemerkungen
- Anregungen
- Fragen

**Integrative Schulungsform Primarstufe Münchenstein  
Pädagogischer und Strategischer Förderkreis**



# Begabungsförderung



Schulentwicklungsprojekt  
Primarstufe Bruderholz

# **PLUS** Ergänzende Förderung Primarstufe Bruderholz

Überblick über die Förderbereiche

Heilpädagogik

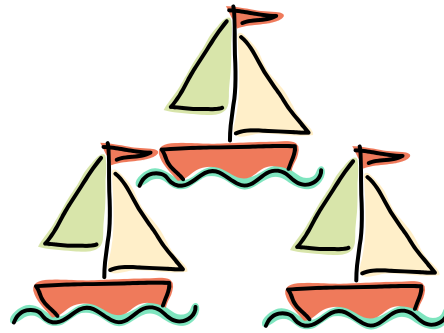
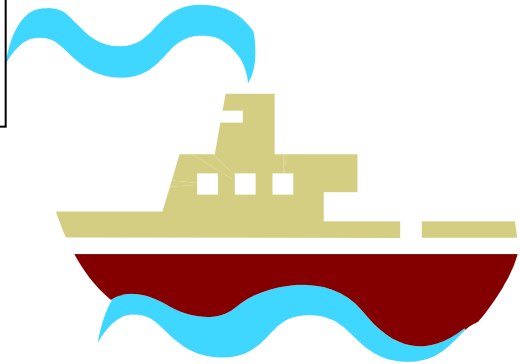
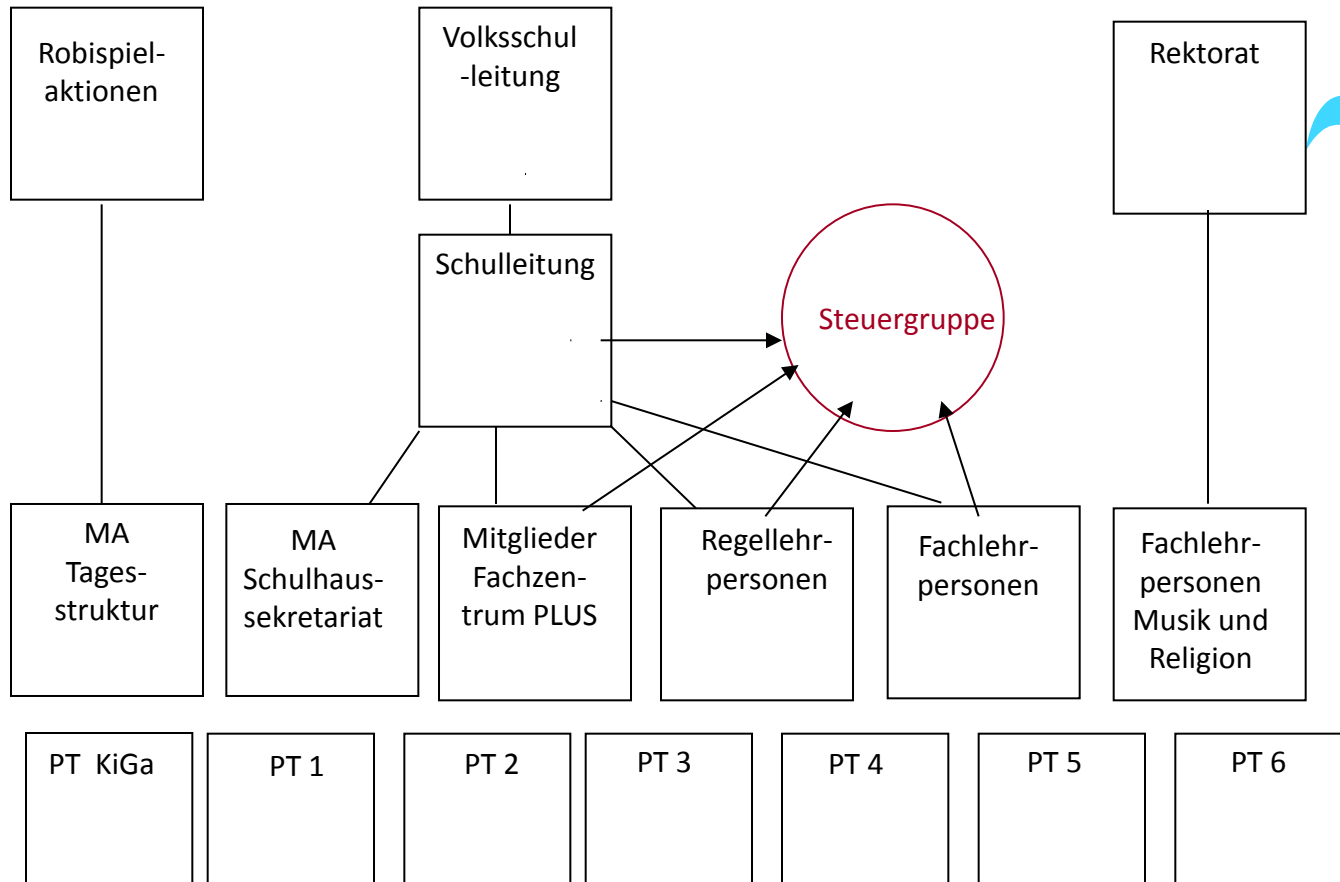
Sozialpädagogik

Begabungsförderung

DaZ

Psychomotorik

# Die Struktur der Zusammenarbeit an der Primarstufe Bruderholz



## „Das kann ich“ Werkstatt

Kindergarten und 1. Klasse

- Intelligenzen nach Gardner
- Beobachten
- Fördern
- Selbsteinschätzung

## Ressourcenboxen

1. - 6. Klasse: Traktweise ausgerüstet

- Denkspielboxen
- Sprachboxen
- Bewegungsboxen
- selbständiges Arbeiten

## Sternlektionen

Kindergarten und 1. - 6. Klasse

- selbstorganisiertes Lernen
- Projektunterricht
- Bf im Klassenzimmer
- Kompetenzen anwenden

## Swise

Kindergarten und 1. - 6. Klasse

- Naturwissenschaft und Technik
- Experimentierraum und Material
- Experten und Ansprechpersonen
- Weiterbildung für LP

## Atelierangebot Quartalsweise

Quartalsweise für je drei Gruppen: 1./2., 3./4., 5./6. Klasse

- Zeichnen
- Mathematik
- Bauen und konstruieren
- Sprache

# Themengruppe 1

## „Das kann ich“ Werkstatt

Kindergarten und 1. Klasse

- Intelligenzen nach Gardner
- Beobachten
- Fördern
- Selbsteinschätzung

Werkstatt

# Werkstattarbeit Kindergarten und erste Klassen



# Themengruppe 2

## Ressourcenboxen

1. - 6. Klasse: Traktweise ausgerüstet

- Denkspielboxen
- Sprachboxen
- Bewegungsboxen
- selbständiges Arbeiten



# Themengruppe 3

## NaWi-Trakt

Kindergarten und 1. - 6. Klasse

- Naturwissenschaft und Technik
- Experimentierraum und Material
- Experten und Ansprechpersonen
- Weiterbildung für LP

# Naturwissenschaft und Technik für Kindergarten und Primar







# Themengruppe 4

## Atelierangebot Quartalsweise

Quartalsweise für je drei Gruppen: 1./2., 3./4. 5./6. Klasse

- Zeichnen
- Mathematik
- Bauen und konstruieren
- Sprache

## Atelierfahrplan Schuljahr 2017 / 18

				
	1. Quartal Malen/Zeichnen	2. Quartal Mathematik	3. Quartal Sprache	4. Quartal Bauen/Konstruieren
1. / 2. Klassen	Freitag 18.08.17 – 29.09.17 08.45 – 10.15	Freitag 20.10.17 – 15.12.17 08.45 – 10.15	Freitag 12.01.18 – 23.03.18 08.45 – 10.15	Freitag 13.04.18 – 29.06.18 08.45 – 10.15
3./4 Klassen	Mittwoch 16.08.17 – 27.09.17 10.45 – 12.15	Mittwoch 18.10.17 – 20.12.17 10.45 – 12.15	Mittwoch 10.01.18 – 14.03.18 10.45 – 12.15	Mittwoch 11.04.18 – 27.06.18 10.45 – 12.15
5. / 6. Klassen	Donnerstag 17.08.17 – 28.09.17 10.45 – 12.15	Donnerstag 19.10.17 – 21.12.17 10.45 – 12.15	Donnerstag 11.01.18 – 22.03.18 10.45 – 12.15	Donnerstag 12.04.18 – 28.06.18 10.45 – 12.15

# Transfer in den Klassenunterricht

- . Lerntagebuch
- . Präsentationen der Atelierarbeiten
- . regelmässige Teilnahme an PT Sitzungen
- . regelmässige Teilnahme an Fachgruppensitzungen
- . Beratung von Lehrpersonen
- . Bereitstellen von Unterrichtsmaterial für den Klassenunterricht
- . Sternlektionen

# Themengruppe 5

## Sternlektionen

Kindergarten und 1. - 6. Klasse

- selbstorganisiertes Lernen
- Projektunterricht
- Bf im Klassenzimmer
- Kompetenzen anwenden

# Mögliche Inhalte der Sternlektionen

Werkstatt und Portfolioarbeit für Kindergarten und 1. Klassen

Ressourcenboxen

Portfolioarbeit auf allen Stufen

5 Schritte für 1./2. Klassen, 7 Schritte für 5./6. Klassen

Lernumgebungen Mathematik

Förderpläne Mathematik

Arbeit mit dem Lernjournal

NMG im NaWi-Trakt

Formen des Teamteaching

Selbstorganisiertes Lernen

Förderung der überfachlichen Kompetenzen

# Sind Sie interessiert?

## **Nehmen Sie mit uns Kontakt auf**

Primarschule Bruderholz  
Fritz Hauser-Str. 20 • 4059 Basel  
Tel: 061 208 50 91

## **Projektleitung**

Regula Rohland  
regula.rohland@edubs.ch

## **Schulleitung**

Theres Rüegg, Sonja Rickhoff

ps.bruderholz@bs.ch  
<http://schulen.edubs.ch/ps/bruderholz>

## **Mitgliedschaften**

Netzwerk Schulentwicklung Basel-Stadt



Erziehungsdepartement des Kantons Basel-Stadt

**Volksschulen**



**profil Q**

Professionalisierung durch  
schulinterne Qualitätsentwicklung

