



Mitteilungsblatt Oltingen

(Amtliches Publikationsorgan der Gemeinde)

Auflage: 240 Exemplare

erscheint vierteljährlich

Redaktionsschluss der nächsten Ausgabe:

10. Dezember 2024

Ausgabe:

3/2024

Druck und Herausgabe: Gemeindeverwaltung Oltingen

Telefon: 061 991 06 96

E-Mail: gemeinde@oltingen.ch

Homepage: www.oltingen.ch

Gemeindepräsident Stefan Eschbach, Tel. 079 303 55 24

Meldungen betreffend „Ruhe und Ordnung“: Tel. 061 993 90 44

Schalteröffnungszeiten der Gemeindeverwaltung

Montags von 16.00 Uhr bis 18.00 Uhr und donnerstags von 9.00 bis 11.00 Uhr.

In dringenden Fällen (z.B. Todesfall) kontaktieren Sie uns bitte unter der

Tel.-Nr. 079 886 90 10



Baubewilligungen

Solaroltingen Genossenschaft,
Portmann Peter

Solaranlage
Hauptstrasse 40a, Parzelle 1028

**Bestand der Wohnbevölkerung bei Redaktionsschluss: 529 Einwohner
(ohne Wochenaufenthalter)**

**Bevölkerungsmutationen, zivilstandsamtliche Meldungen
sowie Geburtstage werden aus Datenschutzgründen
nicht publiziert.**

MITTEILUNGEN

Beschlussprotokoll der Einwohnergemeindeversammlung vom 9. September 2024

Anwesend: 51 Stimmberechtigte

Protokoll der Einwohnergemeindeversammlung 5. Juni 2024

://: Das Protokoll wird genehmigt.

Vertrag über eine gemeinsame Verwaltung zwischen den Einwohnergemeinden Rünenberg, Kilchberg, Zeglingen, Wenslingen und Oltingen

://: Dem Vertrag wird zugestimmt.

Information Projekt Photovoltaikanlage (PVA) auf dem Turnhallendach

Ohne Beschluss

Information Kaminsanierung im Schulhaus

Ohne Beschluss

Verschiedenes, Wünsche, Anregungen und Fragen

Ohne Beschluss

Die Referendumsfrist zu diesen Beschlüssen dauert bis zum 9. Oktober 2024.

Auszug aus dem Gemeindegesetz:

§ 49 *Fakultatives Referendum*

1 *Ein Beschluss der Gemeindeversammlung wird der Urnenabstimmung unterstellt, wenn dies zehn Prozent der Stimmberechtigten verlangen....*

2 *Das Begehren ist innert 30 Tagen seit der Beschlussfassung einzureichen.*

3 *Vom Referendum ausgeschlossen sind:*

a *Beschlüsse über Voranschlag, Nachtragskredit zum Voranschlag, Rechnung und Steuerfuss*

b *...*

Erneuerungswahl der Mitglieder der Mäarktmission

Der Gemeinderat hat am 3.9.2024 folgende Mitglieder der Mäarktmission für die Amtsperiode vom 1.7.2024 bis 30.6.2028 wiedergewählt: Silvia Beugger, Sarah Lüthy, Pascal Scheurer und Jonah Schlup.

Das langjährige Kommissionsmitglied und -präsident, Patrik Hürlimann, hat am 15.8.2024 seine Demission eingereicht und stand für die Wahl nicht mehr zur Verfügung.

Ferien Gemeindearbeiter

Vom 04. bis 08. November 2024 hat unser Gemeindearbeiter Hansueli Gass Ferien.

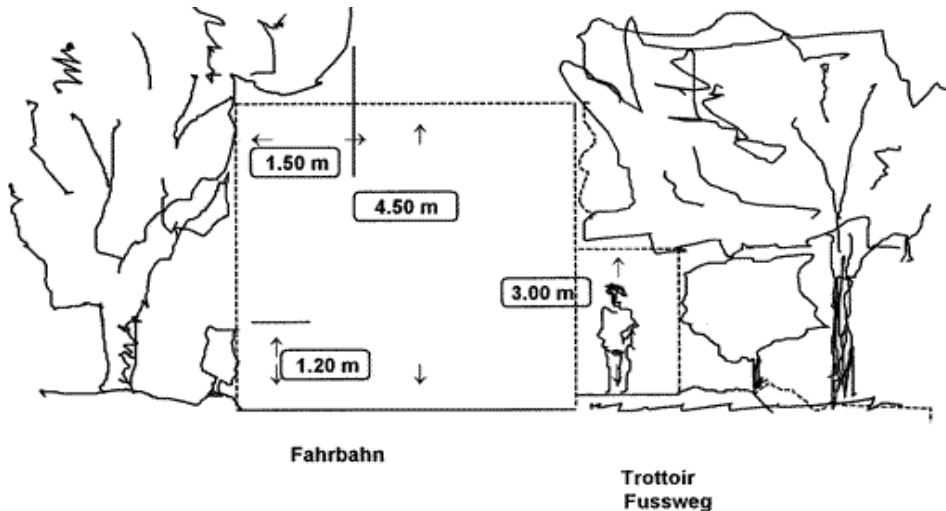
In dringenden Fällen können Sie mit der Gemeindeschreiberin Elvire Hürlimann (079 886 90 10) Kontakt aufnehmen.

Bäume, Hecken und Sträucher entlang von Gemeindestrassen

Eigentümer resp. Bewirtschafter von Grundstücken an öffentlichen Strassen, Wegen, Trottoirs und Plätzen (auch an Flurwegen entlang von Waldrändern) werden ersucht, überlange Äste von Bäumen und Sträuchern zurückzuschneiden.

Gemäss den Normen des Tiefbauamtes des Kantons Basel-Landschaft müssen Äste die Fahrbahn in der Regel in der Höhe von mindestens viereinhalb und das Trottoir in der Höhe von mindestens zweieinhalb Meter überragen.

Entlang von Strassenradien und -kreuzungen sind sichtbehindernde Bäume und Sträucher zu entfernen. Hecken entlang von Strassen sind auf die Höhe von 1.20 m zurückzuschneiden. Von der Grenze zurückgesetzte Einfriedigungen dürfen die Höhe von 1.20 m um die Hälfte des Abstandes zur Grenze überschreiten. Generell ist auf die Verkehrssicherheit Rücksicht zu nehmen. Wir bitten Sie, dies zu beachten.



Entsorgung Grüngut

In Oltingen gilt die Selbstdeklaration für die Entsorgung und Kompostierung von organischen Abfällen.

Der Gemeinderat bittet die Einwohner und Einwohnerinnen, welche die Grüngutmulde benutzen, nach Selbstdeklaration den geforderten Betrag mittels untenstehendem Einzahlungsschein einzuzahlen und bedankt sich für die Mithilfe, den immer grösser werdenden Aufwand im Abfallwesen mitzutragen.

Entsorgungs-Gebühren:

- bis 100 kg pro Jahr Fr. 60.--
- bis 300 kg pro Jahr Fr. 90.--
- bis 500 kg pro Jahr Fr. 120.--

Wenn möglich, sollte jedermann sein Grüngut selbst kompostieren. Damit kann der Kreislauf an Ort und Stelle geschlossen werden und es entsteht hochwertiger Dünger. Damit können Sie auch den Beitrag an die Grüngutmulde sparen.

Vor der Einzahlung abzutrennen

Empfangsschein

Konto / Zahlbar an
CH45 0076 9020 6402 5237 3
Einwohnergemeinde Oltingen
Hauptstrasse 40a
4494 Oltingen

Zahlbar durch (Name/Adresse)

┌

└

Währung Betrag

CHF

┌

└

Annahmestelle

Zahlteil

Konto / Zahlbar an
CH45 0076 9020 6402 5237 3
Einwohnergemeinde Oltingen
Hauptstrasse 40a
4494 Oltingen



Zusätzliche Informationen

Grüngut

Zahlbar durch (Name/Adresse)

┌

└

Währung Betrag

CHF

┌

└

Personelle Information der Gemeindeverwaltung Oltingen

Kündigung Elvire Hürlimann

Liebe Mitbürgerinnen und Mitbürger

Leider müssen wir Euch mitteilen, dass Elvire Hürlimann sich entschieden hat, auf eigenen Wunsch die Gemeindeverwaltung nach über 11 Jahren zu verlassen. Ihr letzter Arbeitstag wird der 30. November 2024 sein. Der Gemeinderat bedauert ihren Entscheid sehr, war doch Elvire in ihrer Aufgabe als Gemeindeverwalterin sehr engagiert und hatte immer das Wohl der Gemeinde im Auge. Ihre exakte und genaue Arbeitsweise sowie ihr grosses Wissen werden wir sehr vermissen!

Wir danken an dieser Stelle Elvire Hürlimann bereits jetzt für ihren grossen Einsatz, den sie in all den Jahren für die Gemeinde geleistet hat und wünschen ihr für die Zukunft beruflich wie privat, viel Glück und nur das Beste!

Weitere Informationen folgen zu gegebener Zeit.

Wir bitten Euch um Kenntnisnahme

Der Gemeinderat Oltingen

Kündigung Doris Weyeneth

Liebe Mitbürgerinnen und Mitbürger

Leider müssen wir Euch mitteilen, dass Doris Weyeneth sich entschieden hat, auf eigenen Wunsch und aus gesundheitlichen Gründen die Gemeindeverwaltung als Gemeinde- Kassierin zu verlassen. Ihr letzter Arbeitstag wird der 30. November 2024 sein. Der Gemeinderat bedauert ihren Entscheid nach so kurzer Zeit, hat aber Verständnis für die Beweggründe.

Wir danken an dieser Stelle Doris Weyeneth bereits jetzt für ihren grossen Einsatz, den sie in dieser Zeit für die Gemeinde geleistet hat und wünschen ihr für die Zukunft gesundheitlich und privat viel Glück und nur das Beste!

Weitere Informationen folgen zu gegebener Zeit.

Wir bitten Euch um Kenntnisnahme

Der Gemeinderat



Waldwirtschaft Nutzungsperiode 2024/2025 (BL)

Sissach, 26. August 2024
brj/meu

Holzschläge im nicht betriebsplanpflichtigen Waldeigentum

Gemäss dem kantonalen Waldgesetz vom 11. Juni 1998 (kWaG, SGS 570) ist die Fläche des Waldeigentums massgebend für die Bewilligungspflicht für Holzschläge. Ausgehend von der Waldfläche eines Eigentümers oder einer Eigentümerin innerhalb eines Forstreviers wird zwischen betriebsplanpflichtigem (mehr als 25 ha) und nicht betriebsplanpflichtigem (weniger als 25 ha) Waldeigentum unterschieden.

Für **nicht betriebsplanpflichtige** Waldeigentümerinnen und Waldeigentümer gelten folgende Bestimmungen:

1. Gemäss §20 des kantonalen Waldgesetzes ist jeder Holzschlag bewilligungs- oder meldepflichtig. Eine Meldung an den Revierförster ist notwendig für Holzschläge im Rahmen von Pflegearbeiten, sowie für die eigene Brennholz- und Nutzholzversorgung. Alle anderen Holzschläge sind bewilligungspflichtig.
2. Zuständige Behörde für Holzschläge im nicht betriebsplanpflichtigen Waldeigentum ist der Revierförster oder die Revierförsterin jener Gemeinde, in der das Waldeigentum liegt. Er oder sie nimmt die Meldung über geplante Holzschläge entgegen, zeichnet die Bäume an und entscheidet über die Bewilligungspflicht.
3. Die Holzschlagbewilligung kann mit Auflagen und Bedingungen versehen werden. Der Bewilligungsentscheid ist beim Amt für Wald beider Basel anfechtbar.
4. Für Saaten und Pflanzungen im und zur Neuanlegung von Wald dürfen ausschliesslich Saatgut und Pflanzen verwendet werden, deren Herkunft bekannt und dem Standort angepasst ist.
5. Holzschläge ohne Bewilligung oder Meldung, die Missachtung der Bewilligung oder der darin aufgeführten Auflagen und Bedingungen sind als Übertretungen im Sinne der eidgenössischen und kantonalen Waldgesetzgebung strafbar.

Waldeigentümerinnen und Waldeigentümer wenden sich bei Fragen im Zusammenhang mit ihrem Waldeigentum an den Revierförster oder die Revierförsterin. Von ihm oder ihr erhalten Sie die notwendigen Auskünfte über Nutzung und Pflege im Wald. Dort können auch die benötigten Gesuchsformulare für Holzschläge im nicht betriebsplanpflichtigen Wald bezogen werden.

Die Gemeinden werden gebeten, diese Bekanntmachung in gebührender Weise zu veröffentlichen.

Amt für Wald beider Basel



Anwil, Buus, Hemmiken, Maisprach,
Nusshof, Oltingen, Ormalingen,
Rickenbach, Rothenfluh, Tecknau,
Wenslingen, Wintersingen

Ort	Tecknau	Buus	Ormalingen	
Raum	Gemeindehaus Dorfstrasse 22 EG	Altes Schulhaus Hemmikerstrasse 11 EG	Feuerwehrmagazin Hauptstrasse 178 1. Stock	
Zeit	08.00 - 11.30	08.00 - 11.30	08.30 - 11.30 13.30 - 16.30	13.30 - 16.00
Tag	Montag	Donnerstag	Dienstag	Donnerstag
September	16	19	10	19
Oktober	21	24	15	24
November	18	21	12	21
Dezember	16	19	10	19

Mütter und Väterberatung Juli - Dezember 2024

Bitte den Beratungstermin vorgängig via Mail vereinbaren.

Alle Daten und Orte sind frei wählbar.

Domenica Bruegel – Magnolini

muebe@eblcom.ch

Telephonberatung Mittwoch 07.30 – 08.30 Uhr, nicht in den Schulferien.

Tel: 079 578 41 65



Die neu gegründete evangelisch-reformierte Kirchgemeinde «**Schafmatt-Wisenberg**» besteht aus acht Gemeinden mit drei Gotteshäusern und insgesamt rund 2200 Mitgliedern. Die Kirchenpflege und Pfarrpersonen brauchen Ihre Unterstützung in administrativer Hinsicht.

Wir suchen eine/n Mitarbeiter/in 50 % im Bereich Verwaltung und Sekretariat

Ihre Aufgaben umfassen:

- Sekretariatsarbeiten wie Korrespondenz, Telefonpräsenz, Karteien, EDV-Support;
- Protokollführung an allen Sitzungen;
- Koordination der Verwaltungsaufgaben, Terminplanung, Personalverzeichnisse;
- Erstellen des Veranstaltungskalenders, Betreuung der Homepage;
- Vorbereitung von Verträgen;
- Erstellen von Belegungsplänen zusammen mit Sigristinnen;
- Mitarbeit beim Begleiten von Bauvorhaben;
- Führen von Versicherungsunterlagen.

Voraussetzung für die Stellenbesetzung sind eine kaufmännische Ausbildung, gute EDV-Kenntnisse, Erfahrung in Liegenschaftsverwaltung, Kenntnisse der Sozialversicherung, Freude an Kommunikation und Mitarbeit in einem dynamischen Team.

Stellenantritt ist per 1. Dezember 2024 oder nach Vereinbarung vorgesehen. Melden Sie sich möglichst bald, spätestens aber bis **20. Oktober**, beim Präsidenten der Pfarrwahlkommission, Ueli Gisi, Leimenweg 81, 4493 Wenslingen, 061 991 05 78 und senden Sie Ihre Bewerbung an u.gisi@bluewin.ch.

Wir freuen uns, Sie kennen zu lernen!

Weitere Informationen unter:

www.kirche-oltingen-wenslingen-anwil.ch

www.ref-rothenfluh.ch

www.ref-kilchberg.ch

FEUERWEHRVERBUND Wenslingen - Oltingen



Hauptübung 2024

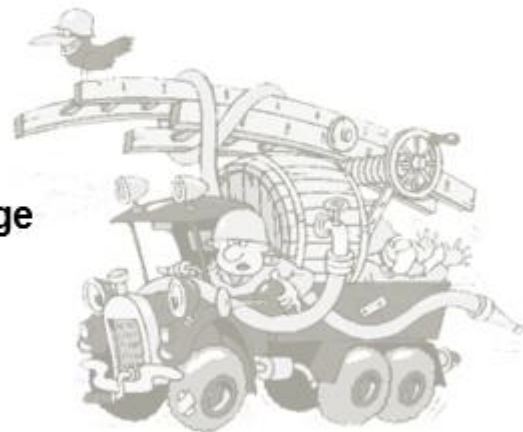
Wann: Samstag, 19. Oktober 2024

Beginn: 13:00 Uhr

Wo: Magazin Oltingen

Ablauf:

- Begrüssung
- Diverse Postenarbeiten
- Einsatzübung
- Beförderungen
- Einweihung der neuen Fahrzeuge



***Wir freuen uns
auf Euch!***

***Eure Feuerwehr
Wenslingen-Oltingen***

Neues Leben für Haushalt-Kunststoffe

Ihr Beitrag zu einer nachhaltigen Zukunft.



sammelsack.ch

Ressourcen und Emissionen einsparen

Durch das Sammeln von Haushalt-Kunststoffen können wertvolle Ressourcen eingespart und Emissionen gesenkt werden. Kunststoff sammeln macht Sinn – und wird zum Gewinn für die Umwelt und für die Wirtschaft.

Graue Energie inklusive

Der Werkstoff und die darin gebundene Energie (Graue Energie) bleiben bei der stofflichen Wiederverwertung vollumfänglich erhalten, wohingegen diese aufgewendete Energie bei der Verbrennung vernichtet wird. Dies ist zu verhindern, denn das Bundesamt für Umwelt (BAFU) beziffert die Graue Energie von Kunststoff dreimal so hoch wie vergleichsweise diejenige von Neustahl.

Klimaschutz pur

Mit jedem Kilogramm Kunststoff, das dem Recycling statt der Verbrennung zugeführt wird, werden 2.83 Kilogramm* CO₂ eingespart. Die potenzielle Sammelmenge an Haushalt-Kunststoffen in der Schweiz beträgt 112000 Tonnen* pro Jahr. Würden diese wiederverwertet, könnte der CO₂-Ausstoss in der Schweiz jährlich um bis zu 316000 Tonnen reduziert werden.

Das schwarze Gold

Im Vergleich zur Herstellung von Neukunststoff benötigt die Herstellung von rezykliertem Kunststoff nur halb so viel Energie. Zudem werden pro Kilogramm rezykliertem Kunststoff drei Liter Erdöl* eingespart. Bei einer Sammelmenge von 112000 Tonnen pro Jahr, welche zu über 60% stofflich rezykliert werden kann, könnten in der Schweiz rund 202 Millionen Liter Erdöl eingespart werden.

Einheimische Unternehmen stärken

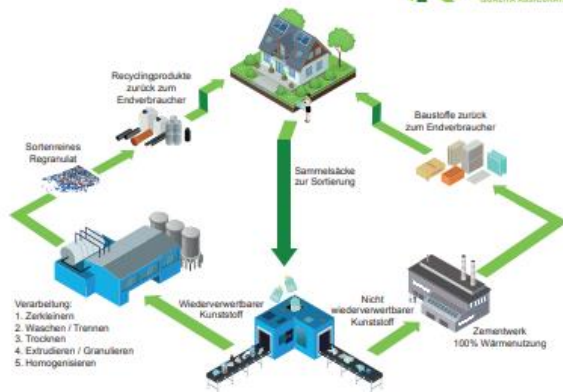
Von der Wiederverwertung von Kunststoffen profitieren das regionale Gewerbe und die Industrie, weil damit preiswerte Sekundärrohstoffe auf den Markt gelangen und damit eine zusätzliche Wertschöpfung sowie Arbeitsplätze generiert werden.

* Quelle: https://carbotech.ch/cms/wp-content/uploads/KuRWe_Bericht_öffentlich.pdf

Plastik-Recycling, dem Sie vertrauen können

Zertifiziertes Sammelsystem

Das Sammelsystem «Bring Plastic back» wurde 2020 vom Verein Schweizer Plastic Recycler (VSPR) zertifiziert und garantiert einen transparenten, umweltbewussten Stoffkreislauf. Die Zertifizierung beinhaltet ein komplettes und regelmässiges Stofffluss-Monitoring nach der Methode der Empa. Dies garantiert, dass aus dem Plastikabfall auf sinnvolle Weise neue Rohstoffe gewonnen werden. Das Sammelsystem «Bring Plastic back» ist das einzige Kunststoff-Sammelsystem, das vom BAFU ins CO₂-Kompensationsprojekt aufgenommen wurde, da es nachweislich und messbar CO₂ einspart.



Film zum Sammelsack-Stoffkreislauf

Kunststoff-Sammlung mit «Bring Plastic back»

Gehört in den Sammelsack		
Folien aller Art: Frischhalte-, Sivack-, Zeitschriftenfolien, Vakuumbeutel, Tragetaschen, Kassensäckli ...	☞ Lose in den Sammelsack geben Nicht in andere Behälter stopfen	
Plastikflaschen aller Art: Milch, Getränke, Öl, Essig, Shampoo, Wasch- und Reinigungsmittel ...	☞ Luft raus, Deckel drauf	
Tiefziehschalen: Gemüse-, Obst- und Fleischschalen, Eier- und Quetzlverpackungen ...	☞ Folie von Plastikschale trennen, da dies meist verschiedene Kunststoffe sind	
Becher, Töpfe und Behälter: Joghurtbecher, Blumentöpfe, Frischhalteboxen, Eimer ...	☞ Nicht ineinander stapeln Papier und Alu entfernen und separat entsorgen	
Getränkekartons (z.B. Tetra Pak): Verpackungen von Milch, Rahm, Eistee, Suppen, Fruchtsäften ...	☞ Luft raus, Deckel drauf	
Pflegeartikelverpackungen: Dosen, Tuben, Seltenspendler, Nachfüllbeutel ...	☞ Papier, Alu und Glasreste separat entsorgen	
Verpackungen aus Verbundstoffen: Pommes Chips, Erdnüsse, Getränkebeutel ...	☞ Lose in den Sammelsack geben Nicht in andere Behälter stopfen	
Gehört nicht in den Sammelsack		
	Stark verschmutzte Verpackungen: Mit Resthalten oder Marinade	
	Büromaterial: Sichtschappen, Leuchtbüffe, Klebebandhalter ...	
	Spielzeug: Figuren, Gummi- und Plastikspielzeug, Bälle ...	☞ Ist in gutem Zustand bei Brokenhouse willkommen
	Gartenartikel: Gartenschlauch, Gartenmöbel ...	
Separatsammlung		
	PET-Getränkflaschen	☞ Haben einen eigenen Stoffkreislauf, der durch eine vorgezogene Recyclinggebühr finanziert wird. Können kostenlos an den offiziellen Sammelstellen abgegeben werden
	Styropor / Sages	☞ Hat einen eigenen Stoffkreislauf und kann bei den meisten Recyclinghöfen abgegeben werden

Was passiert mit dem Haushalt-Kunststoff?

Rund 63% der Haushalt-Kunststoffe werden stofflich wiederverwertet

LDPE, HDPE und PP

→ Weiterverarbeitung in der Schweiz und der EU*

- Spritzguss: Kisten, Boxen, Paletten, Kübel, Eimer, Töpfe ...
- Rohrextrusion: Kabelschutz-, Well-, Elektrorohre ...
- Folienextrusion: Abdeckfolien, Baufolien, Säcke, «Bring Plastic back»-Säcke, Tragetaschen ...
- Blasextrusion: Kanister, Flaschen ...

→ Hohe Qualität, die wieder in Verpackungsanwendungen eingesetzt werden kann



PS

→ Weiterverarbeitung in der EU

- Spritzguss: Kleiderbügel, Büroablagefächer, Gehäuse, kleine Behälter ...
- Thermoformen: Tiefziehschalen, Becher ...



PET-Nicht-Getränkeflaschen und Tiefziehschalen

→ Weiterverarbeitung in der Schweiz und der EU*

- werden zu Schalen, Folien und Fasern verarbeitet



Getränkekartons

→ Weiterverarbeitung in der EU

- Papierfasern für Wellkartonverpackungen



Mischkunststoffe (33–34%)

→ Verwendung als Ersatzbrennstoff in der Zementindustrie in der Schweiz und in Deutschland*

- Jede Tonne Ersatzbrennstoff ersetzt 1,2–1,5 Tonnen Stein- oder Braunkohle



Restmüll (2–3%)

→ Verbrennung in KVA Schweiz

- * Um eine Abnehmersicherheit zu haben, werden die Stoffströme stets auf zwei Abnehmer verteilt. 80% werden Kunststoffverarbeitern in der Schweiz und 20% Kunststoffverarbeitern in der EU zugeführt.

InnoRecycling AG
sammelsack.ch
Sulzerallee 48
8404 Winterthur ZH

Telefon 071 552 42 42
Mail info@sammelsack.ch



Jetzt handeln und dabei sein.
Mehr zum sammelsack.ch

Wir machen Kunststoff nachhaltig.



INNO
recycling

INNO
plastics

zentrum ergolz
Initiative und Partner v. AStG

Adventskranz verkauf

Donnerstag,
28.11.2024 | BEGINN 16:00 UHR
Standbetrieb bis 18:30 Uhr
Raclette & Musik bis 20:00 Uhr

Marktstände mit Handgefertigtem
und Selbstgemachtem
Adventskränze des Gönnervereins
Heisse Marroni
Racletteplausch und Glühwein
Livemusik





Kreisschule
Oltingen-Wenslingen

Mitteilungen der Schule

Information zur Strategie der künftigen Klassenführung der Kreisschule Oltingen-Wenslingen

Wie bereits angekündigt, haben wir gemeinsam eine langfristige Strategie für unsere Kreisschule entwickelt.

Ein engagiertes Team aus Schulrat, Schulleitung, Gemeinderat und Lehrpersonen hat daran gearbeitet, um beiden Schulstandorten

und vor allem den Kindern das bestmögliche Lernumfeld zu bieten.

Ab dem Schuljahr 2025/2026 (ab August 2025) wird es folgende Aufteilung geben:

- Kindergarten an beiden Standorten
- 1. und 2. Klasse in Oltingen
- 3. bis 6. Klasse in Wenslingen

Wir sind davon überzeugt, dass die neue Struktur insgesamt eine Win-Win Situation schafft, in der sowohl die individuellen Bedürfnisse der Kinder als auch die Stärken beider Schulstandorte optimal genutzt werden.

Der Kreisschulrat der Kreisschule Oltingen-Wenslingen



Mitteilungen der Schule

Sternwanderung zum Talweiher

Bereits kurz nach dem Schulstart nach den Sommerferien unternahmen die Schülerinnen und Schüler der 1. bis 6. Klasse bei schönstem Sommerwetter eine Sternwanderung zum Talweiher. Eine schöne Gelegenheit, sich ausserhalb des Schulzimmers kennenzulernen und einen kurzweiligen und spassigen Tag zu verbringen. Gerne zeigen wir Ihnen hier ein paar Impressionen.





Mitteilungen der Schule

«Wir fanden die Wanderung cool, weil wir an jedem Zuhause der 5./6. Klasse vorbeigewandert sind. Wir hatten es auch sehr lustig und haben viel zusammen gelacht. Eigentlich war die Wanderung easy-peasy, aber am Schluss war es ziemlich heiss, als wir über die Felder vom Wolfloch zurück nach Wenslingen gewandert sind.»



«Ich habe einen Salto-Sturz gemacht im Wald. Das war nicht so lustig.»

«Das Fangisspielen im Wald war sehr lustig.»

«Das Klettern war toll. Man konnte sich an den Wurzeln hochziehen.»

«Der Weg über den Forenhof war cool. Durch den Wald, vorbei an der Rossweide.»

«Es hat beim Znüniessen Ziegelsteine gehabt. Damit konnten wir malen auf der Strasse.»

«Das Zmittag bei der Brätelstelle war fein und lustig.»

«Es war lustig, dass mir beim Springen das ganze Znüni aus dem Rucksack gesprungen ist.»

«Es war lustig, dass wir beim Wandern mit vier Kindern einen Kanon gesungen haben, gaaanz lang.»



«Mir hat es gefallen, dass wir auf der Wanderung das Telefonspiel machen konnten und viel miteinander reden konnten.»

«Ich ging mit meiner besten Freundin viele Schnecken sammeln. Wir haben Haarschnecken, Bernsteinschnecken, Baumschnecken, und die genabelte Strauchschnecke gefunden. Darüber habe ich mich sehr gefreut.»



Mitteilungen der Schule



«Mir hat die Wanderung besonders gut gefallen. Von der Unterburg hatten wir eine sehr schöne Aussicht. Am Talweiher haben wir noch ein Gruppenfoto gemacht.»



NICHT VERPASSEN

Konzert in der Kirche St. Niklaus, Oltingen

18. Oktober 2024 um 19.30 Uhr

Eintritt frei - Kollekte

Programm: lassen Sie sich überraschen

Wir freuen uns auf eine volle Kirche!

Kirchenpflege OWA

Güdel-Electronics

Ihr Partner für Bild, Ton und PC-Support

*Bahnhofstrasse 13, CH-4448 Läfelfingen
www.guedel-electronics.ch*

**Ihr Sorglos
Paket
für PC, Tablets etc.**



**anrufen und
informieren**

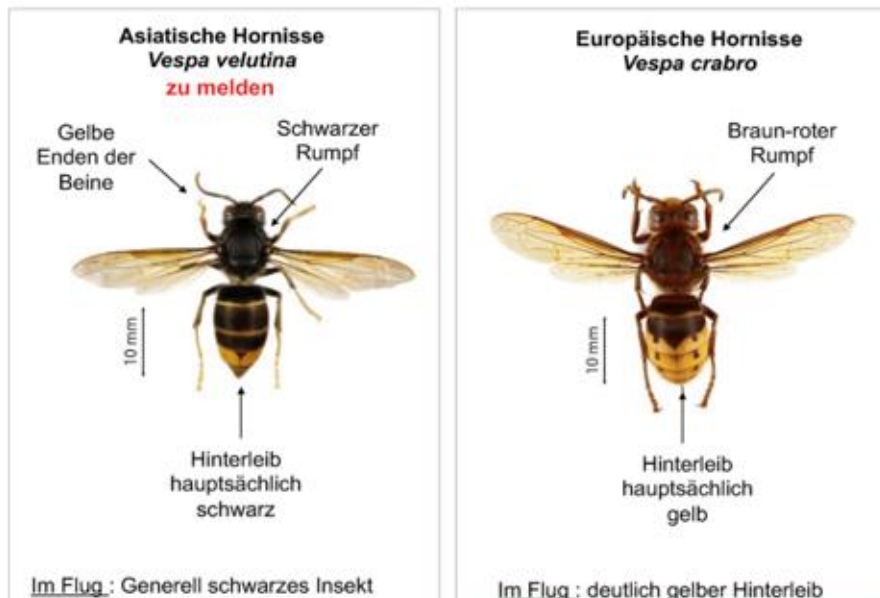
- Wir unterstützen Sie im Umgang mit Ihren Geräten
- Verkauf und einrichten von Neugeräten

062 299 51 51



Die asiatische Hornisse

Ein invasiver Schädling für Insekten, sowie Obst- und Weinbau



Meldung einer Sichtung der asiatischen Hornisse

1. Fotografieren oder filmen Sie das Insekt, das Nest und andere verdächtige Funde. Mindestens ein Individuum sollte auf ihren Aufzeichnungen deutlich zu erkennen sein.
2. Halten Sie Datum, Uhrzeit, Ort und Umgebung (z. B. Bienenkästen, Flurname oder Wald) des Fundes fest.
3. Melden Sie den Verdachtsfall via Schweizer Meldeplattform für die Asiatische Hornisse: www.asiatischehornisse.ch
4. Benötigte Angaben der meldenden Person: Name, Vorname, E-Mail-Adresse und Telefonnummer.

Meldung mit QR-Code:

www.asiatischehornisse.ch



We want you!

Rotes Kreuz Baselland sucht Freiwillige

2023 haben 725 Freiwillige fast 42'000 Freiwilligenstunden im Namen des Roten Kreuzes Baselland geleistet. Doch das reicht nicht. Denn Senior/innen, Geflüchtete, Familien und Kinder, kurzum: die Verletzlichsten der Gesellschaft brauchen unsere Unterstützung. Helfen wir ihnen gemeinsam.

Als Philipp Oberli pensioniert wurde, hat er sich ein ehrenamtliches Engagement gesucht. So kam er zum SRK Baselland und zum Programm «Salute», über das Freiwillige Geflüchtete unterstützen – beim Deutschlernen, bei der Kulturvermittlung oder der Integration ganz im Allgemeinen. Oberli hat seither mehrere Einzelpersonen und Familien begleitet – «und ich kann sagen: Diese Menschen wurden zu meinen Freunden.»

Ein Beitrag für's Baselbiet

725 Freiwillige setzten sich 2023 im Namen des Roten Kreuzes Baselland für die Verletzlichsten unserer Gesellschaft ein. In mehr als zehn Projekten wie «Salute», «mitten unter uns» (Begleitung von Kindern und Müttern mit Kleinkindern) oder im «Besuchsdienst». Es sind eben diese drei Programme, für die das SRK BL am dringendsten Freiwillige sucht. Corinne Sieber, Leiterin Soziales und Integration: «Ohne all die Freiwilligen würden diese Programme nicht funktionieren.»

Sinnstiftend

Freiwillige wie Esther Hürlimann, die aktuell einen Jungen aus Sri Lanka im Teenageralter fördert; Wie Bruno Ley, der seit drei Jahren alle zwei Wochen einen Senior besucht, um diesen für ein paar Stunden aus seiner Einsamkeit herauszuholen. Er beschreibt jedes Treffen als eine grosse Freude. Was ihnen gemeinsam ist: Sie empfinden ihr Engagement als horizontenerweiternd und bereichernd. Und vor allem ist es für sie genauso selbstverständlich wie sinnstiftend.

Professionell

Das Rote Kreuz Baselland führt seine Integrations- und Sozialprogramme hochprofessionell: Auf eine Vermittlung und ein moderiertes Kennenlernen folgt eine Probezeit. Freiwillige werden auf ihre Aufgabe vorbereitet, während des Einsatzes persönlich begleitet und erhalten die Möglichkeit, sich kostenlos weiterzubilden. Möchten auch Sie sich ehrenamtlich engagieren? Dann sind Sie bei uns richtig.

Möchten Sie mehr erfahren?

Melden Sie sich unverbindlich bei: Rotes Kreuz Baselland, Tel. 061 905 82 00, freiwillige@srk-baselland.ch. Weitere Informationen unter: www.srk-baselland.ch/freiwillige



Von Links nach Rechts:

Philipp Oberli, Corinne Sieber, Leiterin Soziales und Integration und Bruno Ley

©SRK BL

Podiumsdiskussion

GUTES ALTER – EIN WUNSCHTRAUM?




DONNERSTAG
07. NOVEMBER 2024
19:00 – 20:30 UHR
ZENTRUM ERGOLZ



zentrum ergolz
Betreuung und Pflege im Alter

Zentrum Ergolz | 4466 Ormalingen | www.zentrum-ergolz.ch





männerchor
ormalingen

Samstag 23. November 2024

JUBILÄUMS KONZERT

125⁺¹ frisch
gesungen

....frischer und anders als du denkst!

Männerchor Ormalingen
Leitung: Anna Juniki

Schülerchor Ormalingen
Leitung: Lukas Flüeler

Mehrzweckhalle Ormalingen
Konzertbeginn 20 Uhr | Türöffnung 19 Uhr



Wir freuen uns, die Daten für die Saison **2024/2025** bekanntzugeben.
Änderungen sind möglich. Bitte den Aushang im Schaukasten vor dem Konsi beachten.

Frauennachmittage jeweils ab 14.00 Uhr in der Niklausstube

24. November 2024
28. November 2024
23. Januar 2025
20. Februar 2025
20. März 2025

Mittagstisch jeweils um 12.00 Uhr in der Niklausstube

01. Oktober 2024
05. November 2024
03. Dezember 2024
07. Januar 2025
04. Februar 2025
04. März 2025
01. April 2025

Am Mittagstisch können alleinstehende Frauen und Männer ab dem 75. Altersjahr sowie Paare, bei denen beide Partner 75-jährig sind, teilnehmen. Das Essen inkl. Tee & Kaffee kostet Fr. 14.00 Wir freuen uns, viele Gäste aus dem Dorf begrüßen zu dürfen. Essbons können auch als beliebtes Geschenk im Konsi erworben werden.

Jahresversammlung

22. März 2025

>>> Gut zu wissen <<<

Hanny Lüthy führt für den Verein ein kleiner Bestand an diversen medizinischen Hilfsmitteln wie Gehstöcke, Rollator, Rollstuhl, Badewannensitz etc., die bei Bedarf ausgeliehen werden können. Anfragen können direkt an Hanny gerichtet werden.

Der Vorstand wünscht allen eine freudvolle und gesunde Herbst-/Winterzeit.



Veranstaltungen Obere Mühle: Oktober - Dezember 2024

12. OKTOBER / 20:15 UHR / MÜHLERAUM / Theater **COMPAGNIE C'EST CAPUT**
Unglaublich!

Glaubst du alles, was du denkst? Die neue Produktion der Compagnie „c'est caput“ ist eine humorvolle Auseinandersetzung mit der Wahrheit und ihrer Entstehung. Ein poetisches, musikalisches Stück Kleintheater.

www.cestcaput.ch

Eintritt frei / Kollekte

Bitte reservieren unter: oberemuehleoltingen@gmx.ch

23. OKTOBER / 15:15 UHR / DACHSTOCK / Kinderprogramm **MÄRLISTUND mit Claudia Itin**

Die Märlistund für die „Kleinen“. Kleine Kinder bitte in Begleitung von Erwachsenen.

Eintritt frei / Kollekte

01. NOVEMBER / 20:15 UHR / ATELIER / Märchen **MUSIKALISCHER MÄRCHEN-ABEND**
Im Rahmen unseres 5 jährigen Jubiläums **Jigs,Reels, Airs & Erzählungen von der grünen Insel**

Ein herbstlicher, musikalischer und märchenhafter Abend mit Suppenzugabe und gemütlichem Zusammensein im Atelier.

Eintritt frei / Kollekte

Bitte reservieren unter: oberemuehleoltingen@gmx.ch

02. NOVEMBER / 20:15 UHR / MÜHLERAUM / Theater **SCHÖN&GUT**
Im Rahmen unseres 5 jährigen Jubiläums **Aller Tage Abend**

Gemeindepräsident Kellenberger ist am Rotieren. Auf der Schönmatte, liegt heute die Zukunft in der Luft: Drei wuchtige Windräder. Das Volk hat er im Sack... wäre da nicht eine ominöse Aktivistin. Der sechste Streich von schön&gut bringt einmal mehr Wortwitz, geistreiche Satire und grenzenlose Fantasie.

www.schoenundgut.ch

Eintritt frei / Kollekte

Bitte reservieren unter: oberemuehleoltingen@gmx.ch

03. NOVEMBER / 15:15 UHR / MÜHLERAUM / Familienprogramm **LOLA & PEPPINA**
Im Rahmen unseres 5 jährigen Jubiläums **Clownduo**

Verspielt - bewegt - poetisch. Clowngeschichten für Kinder und Erwachsene.

www.clownduo.ch

Eintritt frei / Kollekte

Bitte reservieren unter: oberemuehleoltingen@gmx.ch

09. NOVEMBER / 09:00-17:00 UHR / ATELIER / Malkurs **MALEN MIT SELBSTGEMACHTEN FARBEN**

Die FARBERWERKSTATT BASEL (Marianne Flury & Franz Goldschmidt) zu Gast in der Oberen Mühle.

Malen mit Erd- und Pflanzenfarben – dem «Slow Food» der Malerinnen und Maler..

Du reibst die Farben selbst mit natürlichen Bindemitteln an, nach Rezepten aus der Zeit vor der Tubenfarbe.

Kosten: CHF 120.-

Bitte anmelden bis: 01.November 2024 unter: oberemuehleoltingen@gmx.ch

20. NOVEMBER / 15:15 UHR / DACHSTOCK / Kinderprogramm **MÄRLISTUND mit Claudia Itin**

Die Märlistund für die „Kleinen“. Kleine Kinder bitte in Begleitung von Erwachsenen.

Eintritt frei / Kollekte

30. NOVEMBER / 20:15 UHR / MÜHLERAUM / Impro-Theater **IMPRONAUTEN**

Improvisations-Theater vom Feinsten. Nichts ist einstudiert. Alles, was auf der Bühne passiert, entsteht im Jetzt. Jede Szene ist eine Premiere!

www.impronauten.ch

Eintritt frei / Kollekte

Bitte reservieren unter: oberemuehleoltingen@gmx.ch

11. DEZEMBER / 15:15 UHR / DACHSTOCK / Kinderprogramm **MÄRLISTUND mit Claudia Itin**

Die Märlistund für die „Kleinen“. Kleine Kinder bitte in Begleitung von Erwachsenen.

Eintritt frei / Kollekte

14. DEZEMBER / 20:15 UHR / MÜHLERAUM / Weihnachtsprogramm **ADVÄNT**
Installation & Poesie

Spezielles und altbekanntes zur „Stillen Zeit“ mit Texten u.a. von Hans Gysin.

Eintritt frei / Kollekte

Bitte reservieren unter: oberemuehleoltingen@gmx.ch

MÄRCHEN-LESEBIBLIOTHEK SPEZIAL: 13. OKT. / 17. NOV. / 15. DEZ. / 14 - 17 UHR mit Kaffee & Kuchen

AUSBlick:

19. JAN. / 15:15 UHR / MÜHLERAUM / Familienprogramm

SCHORSCH & OSKAR

25. JAN. / 20:15 UHR / MÜHLERAUM / Theater

MATTHIAS KUNZ „WOLF“

22. FEB. / 20:15 UHR / MÜHLERAUM / Musik

WILDERBLUESCHT „JODEL GOES SOUTH“

04. APR. / 20.15 UHR / MÜHLERAUM / Theater

DOMINIK MUHEIM „SOFT ICE“

03. MAI. / 20:15 UHR / MÜHLERAUM / Theater

GILBERT & OLEG „ZUM GOLDENEN GAUCKLER“

www.oberemuehleoltingen.ch

Veranstaltungen 2024 - Termine

Oktober

18.	19.30Uhr Konzert	Kirche St.Niklaus, Oltingen	Kirchgemeinde O-W-A
20.	Erntedankgottesdienst	Anwil	Kirchgemeinde O-W-A
23.	15:15Uhr «Märlistund mit Claudia Itin»	Obere Mühle, Oltingen	Obere Mühle
26.	Baselbieter Naturschutztag		Natur- und Vogelschutzverein
26.	Ab 10Uhr Hüsli tonen mit Fränzi Häring	Obere Mühle	Frauenverein Oltingen
27.	Kirchgemeindeversammlung	Kirche Oltingen	Kirchgemeinde O-W-A

November

2.	Racletteplausch	Oltingen	Damenriege
20.	15:15Uhr «Märlistund mit Claudia Itin»	Obere Mühle, Oltingen	Obere Mühle
21.-24.	Ausstellung und Kaffee im Grosse Huus	Im Grosse Huus, Hauptstrasse 54, Oltingen	Familie Rickenbacher und Team
30.	Final Unihockeywintermeisterschaft	Gelterkinden	Turnverein

Dezember

5.	Zöpfe verteilen an die Senior:innen im Dorf	Oltingen	Frauenverein
10.	Senioren Adventsnachmittag	Niklausstube	Kirchgemeinde O-W-A
11.	15:15Uhr «Märlistund mit Claudia Itin»	Obere Mühle, Oltingen	Obere Mühle

**Bitte Ergänzungen, Änderungen etc. an die Gemeindeverwaltung melden.
Vielen Dank**